



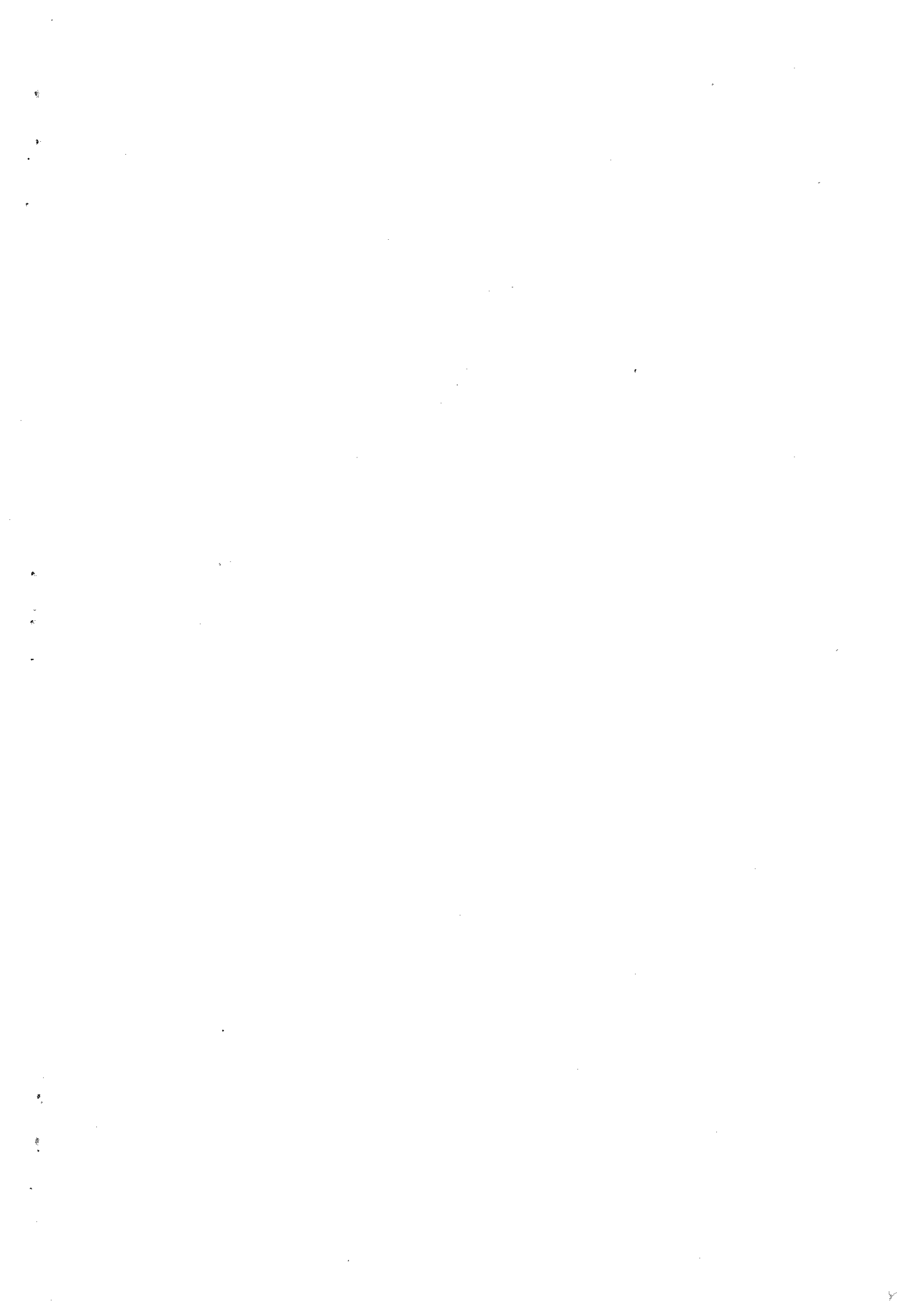
ข้อบังคับตำบล

เรื่อง

การควบคุมกิจการที่เป็นอันตรายต่อสุขภาพ พ.ศ. 2540

องค์การบริหารส่วนตำบลเก่งเลี่ยน

อำเภอเมือง จังหวัดกาฬสินธุ์



บันทึก

หลักการและเหตุผล

เรื่อง การควบคุมกิจการที่เป็นอันตรายต่อสุขภาพ พ.ศ.2540

หลักการ

เพื่อปฏิบัติการให้เป็นที่ไปตามความในมาตรา 32 มาตรา 54 และมาตรา 63 แห่งพระราชบัญญัติการสาธารณสุข พ.ศ.2535 องค์การบริหารส่วนตำบลแก่งเลี่ยน ขอเสนอร่างข้อบังคับ เรื่อง "การควบคุมกิจการที่เป็นอันตรายต่อสุขภาพ พ.ศ.2540 " ต่อสภาองค์การบริหารส่วนตำบลแก่งเลี่ยน เพื่อให้ความเห็นชอบใช้เป็นข้อบังคับขององค์การบริหารส่วนตำบลแก่งเลี่ยนต่อไป

เหตุผล

เนื่องจากได้ประกาศใช้พระราชบัญญัติสภาตำบลและองค์การบริหารส่วนตำบล พ.ศ.2537 ให้องค์การบริหารส่วนตำบลเป็นราชการส่วนท้องถิ่น ประกอบกับพระราชบัญญัติการสาธารณสุข พ.ศ.2535 และกฎกระทรวง ฉบับที่ 2 (พ.ศ.2536) ซึ่งเป็นการปรับปรุงกฎกระทรวงว่าด้วยการสาธารณสุข องค์การบริหารส่วนตำบลแก่งเลี่ยน จึงกำหนดหลักเกณฑ์และเงื่อนไขเรื่อง " การควบคุมกิจการที่เป็นอันตรายต่อสุขภาพ พ.ศ.2540 " จึงตราข้อบังคับฉบับนี้ให้เป็นที่ไปตามพระราชบัญญัติการสาธารณสุข พ.ศ.2535 เพื่อเป็นหลักเกณฑ์ในการปฏิบัติงานต่อไป

ข้อบังคับตำบลขององค์การบริหารส่วนตำบลแก่งเลี่ยน
เรื่อง การควบคุมกิจการที่เป็นอันตรายต่อสุขภาพ พ.ศ. 2540

โดยที่เป็นการสมควรออกข้อบังคับขององค์การบริหารส่วนตำบลแก่งเลี่ยน ว่าด้วย การควบคุมกิจการ
ที่เป็นอันตรายต่อสุขภาพ พ.ศ.2540

อาศัยอำนาจตามความในมาตรา 71 แห่งพระราชบัญญัติสภาตำบลและองค์การบริหารส่วนตำบล
พ.ศ.2537 และมาตรา 32 มาตรา 54 มาตรา 63 แห่งพระราชบัญญัติ การสาธารณสุข พ.ศ.
2535 องค์การบริหารส่วนตำบลแก่งเลี่ยน โดยได้รับความเห็นชอบจาก สภาองค์การบริหารส่วนตำบล
แก่งเลี่ยน และนายอำเภอเมืองกาญจนบุรี ออกข้อบังคับไว้ดังต่อไปนี้

ข้อ 1. ข้อบังคับนี้เรียกว่า "ข้อบังคับตำบลขององค์การบริหารส่วนตำบลแก่งเลี่ยน" เรื่อง การควบคุม
กิจการ ที่เป็นอันตรายต่อสุขภาพ พ.ศ.2540

ข้อ 2. ข้อบังคับนี้ให้ใช้บังคับในเขตขององค์การบริหารส่วนตำบลแก่งเลี่ยน นับแต่ ได้ประกาศไว้โดย
เปิดเผย ณ ที่ทำการองค์การบริหารส่วนตำบลแก่งเลี่ยน แล้ว 7 วัน

ข้อ 3. บรรดาข้อบังคับ ระเบียบและคำสั่งอื่นใดในส่วนที่ได้ตราไว้แล้วใน ข้อบังคับนี้หรือซึ่งขัดหรือ
แย้งกับข้อบังคับนี้ให้ใช้ข้อบังคับนี้แทน

ข้อ 4. ในข้อบังคับนี้

"เจ้าพนักงานท้องถิ่น" หมายความว่า ประธานกรรมการบริหารองค์การบริหารส่วนตำบลแก่งเลี่ยน

"เจ้าพนักงานสาธารณสุข" หมายความว่า เจ้าพนักงานซึ่งได้รับการแต่งตั้งจากรัฐมนตรีว่าการ-
กระทรวงสาธารณสุขให้ปฏิบัติการตามพระราชบัญญัติการสาธารณสุข พ.ศ.2535

"การค้า" หมายความว่า การประกอบธุรกิจ การพาณิชย์ การอุตสาหกรรม การเกษตร การผลิต
หรือให้บริการใดๆ เพื่อหาประโยชน์อันมีมูลค่า

ข้อ 5. ให้กิจการประเภทต่าง ๆ ดังต่อไปนี้ เป็นกิจการที่ต้องมีการควบคุมในเขตองค์การบริหารส่วน
ตำบลแก่งเลี่ยน

1. กิจการที่เกี่ยวกับการเลี้ยงสัตว์
2. กิจการที่เกี่ยวกับสัตว์และผลิตภัณฑ์
3. กิจการที่เกี่ยวกับอาหาร เครื่องดื่ม น้ำดื่ม
4. กิจการที่เกี่ยวกับยาเวชภัณฑ์ อุปกรณ์การแพทย์ เครื่องสำอางค์ ผลิตภัณฑ์ชำระล้าง

5. กิจการที่เกี่ยวกับการเกษตร
6. กิจการที่เกี่ยวกับโลหะหรือแร่
7. กิจการเกี่ยวกับยานยนต์เครื่องจักรหรือเครื่องกล
8. กิจการที่เกี่ยวกับไม้
9. กิจการที่เกี่ยวกับการบริการ
10. กิจการที่เกี่ยวกับสิ่งทอ
11. กิจการที่เกี่ยวกับหิน ดิน ทราย ซีเมนต์ หรือวัตถุที่คล้ายคลึง
12. กิจการที่เกี่ยวกับปิโตรเลียม ถ่านหิน สารเคมี
13. กิจการอื่น ๆ

ข้อ 6. เมื่อพ้นกำหนดเก้าสิบวันนับแต่วันที่ข้อบังคับนี้มีผลใช้บังคับ ห้ามมิให้ผู้ใด ประกอบกิจการตามประเภทที่กำหนดไว้ในข้อ 5 ในลักษณะที่เป็นการค้า เว้นแต่จะได้รับใบอนุญาตจากเจ้าพนักงานท้องถิ่น ตามแบบใบอนุญาตที่แนบท้ายข้อบังคับนี้ . .6)

ข้อ 7. ผู้ขอรับใบอนุญาตประกอบกิจการการค้าที่กำหนดให้ควบคุมในข้อบังคับนี้ ต้องยื่นเรื่องขออนุญาตตามแบบที่กำหนดไว้ต่อเจ้าพนักงานท้องถิ่น และต้องปฏิบัติรวมทั้งจัดสถานที่สำหรับประกอบกิจการการค้านั้นให้เป็นไปตามเงื่อนไขอันเกี่ยวข้องกับลักษณะ ซึ่งเจ้าพนักงานท้องถิ่นได้กำหนดไว้ตามควรแก่กรณี ดังต่อไปนี้

(1) สถานที่นั้นต้องตั้งอยู่ในทำเลที่จะทำรางระบายน้ำโสโครกได้อย่างเหมาะสมตามคำแนะนำของเจ้าพนักงานท้องถิ่น

(2) ต้องทำรางระบายน้ำ หรือบ่อรับน้ำโสโครกด้วยวัสดุถาวร มีลักษณะเรียบ ไม่ซึม ไม่รั่ว น้ำไหลได้สะดวก

(3) การระบายน้ำต้องไม่เป็นที่เดือดร้อน แก่ผู้ใช้ทางสาธารณะหรือแก่อาศัยใกล้เคียง

(4) จัดให้มีระบบบำบัดน้ำเสีย ตามคำแนะนำของเจ้าพนักงานท้องถิ่น

(5) เมื่อเจ้าพนักงานท้องถิ่นเห็นว่า สถานที่ใดสมควรจะต้องทำพื้นด้วยวัสดุถาวรเพื่อป้องกัน

มิให้น้ำซึม รั่วไหล หรือขังอยู่ได้ หรือเห็นว่าควรมีบ่อพักน้ำโสโครกหรือทำการกำจัดน้ำโสโครก ไชมัน ให้ถูกต้องตามหลักสุขาภิบาลหรือต้องมีเครื่องระบายน้ำ เครื่องป้องกันกลิ่น ไอ เสียง ความกระเทือน ฝุ่นละออง เหมม่าเถ้า หรือสิ่งอื่นใดอันอาจเป็นเหตุรำคาญแก่ผู้ที่อยู่ข้างเคียงข้อกำหนดดังกล่าว ผู้ขอรับใบอนุญาตต้องปฏิบัติให้เป็นไปตามคำแนะนำของเจ้าพนักงานท้องถิ่น

(6) ต้องมีแสงสว่างและการระบายอากาศอย่างเพียงพอ และต้องจัดสถานที่มิให้เป็นที่อยู่อาศัยของสัตว์นำโรควันแต่จะได้รับอนุญาตจากเจ้าพนักงานท้องถิ่น

(7) ต้องจัดให้มีน้ำสะอาดเพียงพอแก่กิจการค่านั้น

(8) ต้องมีที่รองรับขยะมูลฝอย และสิ่งเปราะอะเบื้อนอันได้สุขลักษณะเพียงพอ

(9) โดยความเห็นชอบของเจ้าพนักงานท้องถิ่น ต้องจัดให้มีส้วมอันได้สุขลักษณะจำนวนเพียงพอกับจำนวนคนที่ทำการอยู่สถานที่นั้น และต้องตั้งอยู่ในทำเลที่เหมาะสมรวมทั้งการกำจัดอุจจาระด้วยวิธีที่ถูกต้องตามหลักสุขาภิบาล

(10) สถานที่เลี้ยงสัตว์ต้องที่ซึ่ง และที่ปล่อยสัตว์กว้างขวางเพียงพอ

(11) สถานที่เกี่ยวกับการตากหรือผึ่งสินค้า ต้องมีที่สำหรับตากหรือผึ่งสินค้าตามที่เจ้าพนักงานท้องถิ่นเห็นชอบ

(12) ปฏิบัติการอื่นใดเกี่ยวกับสุขลักษณะที่เจ้าพนักงานท้องถิ่นเห็นชอบ

ข้อ 8. ผู้ประกอบกิจการตามประเภทที่กำหนดไว้ในข้อ 5 ทั้งที่เป็นการค้า และไม่เป็นการค้า จะต้องปฏิบัติตามหลักเกณฑ์อันเกี่ยวกับสุขลักษณะและมาตรการป้องกันอันตรายต่อสุภาพดังต่อไปนี้

(1) ต้องรักษาความสะอาดสถานที่ ตามเงื่อนไขที่ได้กำหนดไว้ในข้อ 7 อยู่ในภาวะอันดีเสมอ และทำความสะอาดกลางสถานที่ประกอบการค้าให้สะอาด

(2) ต้องประกอบกิจการค้าภายในเขตสถานที่ และตามกำหนดเวลาที่ได้รับอนุญาต

(3) ต้องรักษาเครื่องมือเครื่องใช้ในการประกอบการทุกอย่างให้สะอาดอยู่เสมอถ้าเศษวัตถุหรือวัตถุแห่งการค้าจัดให้เป็นอาหาร ต้องป้องกันวัตถุนั้นให้พ้นจากฝุ่นละออง แมลงวัน และสัตว์อื่น ๆ

(4) ต้องรักษาสถานที่มิให้เป็นที่พักพิงของแมลงวัน ยุง หรือสัตว์นำโรคอื่น ๆ

(5) ถ้าจะเปลี่ยนแปลงแก้ไขหรือเพิ่มเติมสถานที่ ต้องได้รับอนุญาตจากเจ้าพนักงานท้องถิ่น

(6) ต้องปฏิบัติการทุกอย่างเพื่อให้ได้สุขลักษณะตามคำแนะนำของเจ้าพนักงานท้องถิ่น

(7) ต้องยอมให้เจ้าพนักงานท้องถิ่น หรือผู้ที่ได้รับมอบหมายเข้าตรวจสถานที่เครื่องมือเครื่องใช้ตลอดจนวิธีประกอบการค่านั้น ได้ในเวลาอันสมควรเมื่อได้รับแจ้งความประสงค์ให้ทราบแล้ว

ข้อ 9 ผู้ขอรับใบอนุญาตประกอบกิจการค้าตามข้อ 7 ต้องยื่นคำขอต่อเจ้าพนักงานท้องถิ่น ตามแบบที่กำหนดท้ายข้อบังคับนี้...7)

ข้อ 10 ผู้ขอรับใบอนุญาตประกอบกิจการค้าตามข้อ 7 จะต้องนำสำเนาหลักฐาน ดังต่อไปนี้มาแสดงต่อพนักงานท้องถิ่น

- (1) บัตรประจำตัวประชาชน/ข้าราชการ/พนักงานรัฐวิสาหกิจ
- (2) สำเนาทะเบียนบ้าน
- (3) ใบอนุญาตตามกฎหมายว่าด้วยอาคาร..8.)
- (4) อื่นๆ

ข้อ 11 เจ้าพนักงานท้องถิ่นจะดำเนินการออกใบอนุญาตหรือมีหนังสือแจ้งคำสั่ง ไม่อนุญาตพร้อมด้วยเหตุผลเหตุผลให้ผู้ขอรับใบอนุญาตประกอบกิจการค้าตามข้อ 7 ทราบภายในสามสิบวันนับแต่วันที่รับคำขอ ตามข้อ 9 และหลักฐานตามข้อ 10 ถูกต้องครบถ้วนแล้ว

ในกรณีที่มิเหตุอันจำเป็น เจ้าพนักงานท้องถิ่นไม่อาจดำเนินการได้ภายในกำหนดเวลาตามวรรคหนึ่ง สามารถขยายเวลาออกไปได้อีกสองครั้ง ครั้งละไม่เกินสิบห้าวัน โดยจะหนังสือแจ้งการขยายเวลาและเหตุจำเป็นแต่ละครั้งให้ผู้ขออนุญาตทราบก่อนสิ้นกำหนดเวลา ตามวรรคหนึ่งหรือตามที่ได้ขยายเวลาไว้แล้วนั้น

ข้อ 12 ผู้ได้รับใบอนุญาตประกอบกิจการค้าประเภทใดที่ประสงค์จะขอต่ออายุ ใบอนุญาตประกอบกิจการค้านั้นต่อไป จะต้องยื่นคำขอต่ออายุใบอนุญาตตามแบบที่กำหนด ท้ายข้อบังคับนี้ ..6) ภายในกำหนดสามสิบวันก่อนสิ้นอายุใบอนุญาต..9) โดยกำหนดให้ใบอนุญาตมีอายุหนึ่งปี นับแต่วันที่ออกใบอนุญาต

ข้อ 13 ผู้ที่ได้รับใบอนุญาตตามข้อ 11 และผู้ขอต่ออายุใบอนุญาต ข้อ 12 จะต้องชำระค่าธรรมเนียมการออกใบอนุญาตต่อเจ้าพนักงานท้องถิ่นตามอัตราที่กำหนดไว้ท้ายข้อบังคับนี้ ในวันที่มารับใบอนุญาตหรือวันที่มายื่นคำขอต่ออายุใบอนุญาตแล้วแต่กรณี..10)

ผู้ประกอบกิจการค้ารายใดไม่ชำระค่าธรรมเนียมตามกำหนดเวลาในวรรคหนึ่ง จะต้องชำระค่าปรับเพิ่มขึ้นอีกร้อยละยี่สิบของจำนวนค่าธรรมเนียมที่ค้างชำระวันแต่จะได้ บอกละเลิกการดำเนินกิจการก่อนถึงกำหนดการเสียค่าธรรมเนียมตามข้อบังคับนี้

ข้อ 14 ผู้ที่ได้รับใบอนุญาตประกอบกิจการค้าจะต้องแสดงใบอนุญาตไว้โดยเปิดเผยและเห็นได้ง่าย ณ สถานที่ประกอบกิจการตลอดเวลาที่ประกอบกิจการ

ข้อ 15 กรณีใบอนุญาตสูญหาย ถูกทำลาย หรือชำรุดในสาระที่สำคัญให้ผู้ได้รับใบอนุญาต ยื่นคำขอรับใบแทนใบอนุญาตภายในสิบห้าวันนับแต่วันที่ทราบถึงการสูญหาย ถูกทำลายหรือชำรุด

การขอรับใบแทนใบอนุญาตให้ดำเนินการตามหลักเกณฑ์ และวิธีการตาม ข้อ 9 และข้อ 10 โดยอนุโลม และให้ใช้ใบแทนใบอนุญาตได้เท่ากับเวลาที่เหลือของอายุใบอนุญาตเดิมนั้น

ข้อ 16 ผู้ได้รับใบอนุญาตประกอบกิจการค้ารายใด ไม่ปฏิบัติหรือปฏิบัติไม่ถูกต้องตามข้อบังคับนี้ หรือตามบทแห่งพระราชบัญญัติหรือกฎกระทรวงที่ออกตามความแห่งพระราชบัญญัติการสาธารณสุข พ.ศ. 2535 เจ้าพนักงานท้องถิ่นมีอำนาจสั่งให้แก้ไข หรือปรับปรุงให้ถูกต้องได้ และถ้าผู้ได้รับคำสั่งไม่แก้ไขหรือปรับปรุงภายในเวลาที่กำหนดให้เจ้าพนักงานท้องถิ่น มีอำนาจสั่งพักใช้ใบอนุญาตภายในเวลาที่เห็นสมควรแต่ต้องไม่เกินสิบห้าวัน

ในกรณีที่ผู้ได้รับใบอนุญาตประกอบกิจการค้ารายใดถูกพักใช้ใบอนุญาตตั้งแต่สองครั้งขึ้นไปและมีเหตุที่จะต้องถูกสั่งพักใช้ใบอนุญาตอีก หรือต้องคำพิพากษาถึงที่สุดว่าได้กระทำความผิดตามพระราชบัญญัตินี้ หรือการไม่ปฏิบัติหรือปฏิบัติไม่ถูกต้องตามวรรคหนึ่ง ก่อให้เกิดอันตรายอย่างร้ายแรงต่อสุขภาพของประชาชนให้เจ้าพนักงานท้องถิ่นมีอำนาจสั่งเพิกถอนใบอนุญาตได้

ข้อ 17 ผู้ถูกสั่งเพิกถอนใบอนุญาตจะขอรับใบอนุญาตสำหรับการประกอบกิจการค้าที่ถูกเพิกถอนใบอนุญาตอีกไม่ได้จนกว่าจะพ้นกำหนดหนึ่งปีนับแต่วันถูกสั่งเพิกถอนใบอนุญาต

ข้อ 18 ผู้ประกอบการค้าใด ไม่ปฏิบัติตามหรือฝ่าฝืนข้อบังคับนี้ต้องระวางโทษตามบทกำหนดโทษแห่งพระราชบัญญัติการสาธารณสุข พ.ศ. 2535

ข้อ 19 ให้ประธานกรรมการบริหารองค์การบริหารส่วนตำบลแก่งเลี่ยน เป็นผู้รักษาการให้เป็นไปตามข้อบังคับตำบลนี้

ประกาศ ณ วันที่ เดือนกรกฎาคม 2540.

(ลงชื่อ)

(นายธัญญา ตาราพิสัยสุข)
ประธานกรรมการบริหาร
องค์การบริหารส่วนตำบลแก่งเลี่ยน

เห็นชอบ

(ลงชื่อ)

(นายพิทักษ์ สาเขตร์)
นายอำเภอเมืองกาญจนบุรี

บัญชีอัตราค่าธรรมเนียมการออกใบอนุญาต
ให้ใช้สถานที่ประกอบกิจการที่เป็นอันตรายต่อสุขภาพ

ที่	ประเภทการค้า	ค่าธรรมเนียมขยับละ ไม่เกิน/บาทต่อปี	หมายเหตุ
1.	การเลี้ยงม้า โค กระบือ ก.ม้า โค กระบือ 5 - 10 ตัว ข.ม้า โค กระบือ 11 - 20 ตัว ค.ม้า โค กระบือ 21 ตัวขึ้นไป	100 200 300	ลำดับที่ 1-4 ถ้าทำตาม नियแห่ง กฎหมายว่าด้วยการสวนครัวและการ เลี้ยงสัตว์เพื่อประโยชน์แห่งครัวเรือน ไม่บังคับ
2.	การเลี้ยงสุกร ก.สุกร 5 - 10 ตัว ข.สุกร 11 - 20 ตัว ค.สุกร 21 ตัวขึ้นไป	100 200 500	
3.	การเลี้ยงแพะ แกะ ก.แพะ แกะ 5 - 10 ตัว ข.แพะ แกะ 11 - 20 ตัว ค.แพะ แกะ 21 ตัวขึ้นไป	100 200 500	
4.	4 การเลี้ยงห่าน เป็ด ไก่ ก.ห่าน เป็ด ไก่ 50 - 100 ตัว ข.ห่าน เป็ด ไก่ 101 - 500 ตัว ค.ห่าน เป็ด ไก่ 501 ตัวขึ้นไป	100 200 500	
5.	การเลี้ยงสัตว์เพื่อรีดเอานม การรีดเอาน้ำนม	200	
6.	การทำเนย เนยเทียม	400	
7.	การฆ่าห่าน เป็ด ไก่ ก.โดยใช้เครื่องจักร ข.โดยไม่ใช้เครื่องจักร	300 200	ยกเว้นการฆ่าในภัตตาคาร โรงแรม หรือร้านขายข้าวแกงเพื่อปรุงอาหาร
8.	การฟอกหนังสัตว์และการสะสมหนังสัตว์เป็นแผ่น ที่ฟอกแล้ว	1,000	
9.	การสะสมเขาสัตว์ กระดุกสัตว์ หนังสัตว์	1,000	
10.	การข้อมที่ทำให้เกิดกลิ่นเหม็น ก.โรงงานข้อมผ้า	1,000	

ที่	ประเภทการค้า	ค่าธรรมเนียมฉบับละ ไม่เกิน/บาทต่อปี	หมายเหตุ
11.	ข. การรับจ้างย้อมผ้าทั่วไป การทำและสะสมไว้เพื่อจำหน่าย กะปิ น้ำปลา น้ำเค็ม เต้าเจี้ยว ซีอิ๊ว หอยดอง ก. การทำและสะสม ข. การสะสม 1) สถานที่ประกอบการเนื้อที่ไม่เกิน 10 ตารางเมตร 2) สถานที่ประกอบการเนื้อที่ตั้งแต่ 11-25 ตารางเมตร 3) สถานที่ประกอบการเนื้อที่ตั้งแต่ 26 - 50 ตารางเมตร 4) สถานที่ประกอบการเนื้อที่ตั้งแต่ 51 - 100 ตารางเมตร 5) สถานที่ประกอบการเนื้อที่ตั้งแต่ 101 - 200 ตารางเมตร 6) สถานที่ประกอบการเนื้อที่ตั้งแต่ 201 ตารางเมตรขึ้นไป	200 800 50 100 150 200 250 300	
12.	การทำ การหมัก การสะสมปลาร้า ปลาเจ่า กุ้งเจ่า ก. การทำ การหมัก การสะสม ข. การสะสม 1) สถานที่ประกอบการเนื้อที่ไม่เกิน 10 ตร.ม. 2) สถานที่ประกอบการเนื้อที่ตั้งแต่ 11-25 ตร.ม. 3) สถานที่ประกอบการเนื้อที่ตั้งแต่ 26-50 ตร.ม. 4) สถานที่ประกอบการเนื้อที่ตั้งแต่ 51-100 ตร.ม. 5) สถานที่ประกอบการเนื้อที่ตั้งแต่ 101-200 ตร.ม. 6) สถานที่ประกอบการเนื้อที่ตั้งแต่ 201 ตร.ม.	800 50 100 150 200 250 300	

ที่	ประเภทการค้ำ	ค่าธรรมเนียมฉบับละ ไม่เกิน /บาทต่อปี	หมายเหตุ
13.	การทำสบู่	500	
14.	การเคี้ยวหนังสัตว์ เอ็นสัตว์ ไซสัตว์	500	
15.	การอัดเอาน้ำมันพืช	1,000	
16.	การเคี้ยวน้ำมัน การทำกุนเชียง หมูตั้งและอื่น เช่น หมูแหม่ม หมูหยอง 1) สถานที่ประกอบการเนื้อที่ไม่เกิน 10 ตร.ม. 2) สถานที่ประกอบการเนื้อที่ตั้งแต่ 11-25 ตร.ม. 3) สถานที่ประกอบการเนื้อที่ตั้งแต่ 26-50 ตร.ม. 4) สถานที่ประกอบการเนื้อที่ตั้งแต่ 51-100 ตร.ม. 5) สถานที่ประกอบการเนื้อที่ตั้งแต่ 101-200 ตร.ม. 6) สถานที่ประกอบการเนื้อที่ตั้งแต่ 201 ตร.ม. ขึ้นไป	200 250 300 350 400 500	
17.	การทำเส้นหมี่ เส้นขนมจีน ก๋วยเตี๋ยว เต้าหู้ วุ้นเส้น เกี่ยมอี ก. โดยใช้เครื่อง	200 500 800 2,000	

ที่	ประเภทการค้า	ค่าธรรมเนียมฉบับละ ไม่เกิน / บาทต่อปี	หมายเหตุ
18.	การทำและตากปลาเค็ม เนื้อเค็ม เป็ดเค็ม หนังหมู กุ้งแห้ง การเคี้ยวมันกุ้ง 1) สถานที่ประกอบการเนื้อที่ไม่เกิน 10 ตร.ม. 2) สถานที่ประกอบการเนื้อที่ตั้งแต่ 11-25 ตร.ม. 3) สถานที่ประกอบการเนื้อที่ตั้งแต่ 26-50 ตร.ม. 4) สถานที่ประกอบการเนื้อที่ตั้งแต่ 51-100 ตร.ม. 5) สถานที่ประกอบการเนื้อที่ตั้งแต่ 101-200 ตร.ม. 6) สถานที่ประกอบการเนื้อที่ตั้งแต่ 201 ตร.ม. ขึ้นไป	50 100 150 200 250 300	
19.	การนึ่งปลา การต้มปลาซึ่งใช้แทนการนึ่ง ยกเว้น การนึ่งหรือต้ม ในภัตตาคาร โรงแรมหรือร้านอาหาร แกงเพื่อปรุงในชั้นและการนึ่งหรือต้มเพื่อปรุง อาหารเร่ขายด้วยตนเอง 1) สถานที่ประกอบการเนื้อที่ไม่เกิน 10 ตร.ม. 2) สถานที่ประกอบการเนื้อที่ตั้งแต่ 11-25 ตร.ม. 3) สถานที่ประกอบการเนื้อที่ตั้งแต่ 26-50 ตร.ม. 4) สถานที่ประกอบการเนื้อที่ตั้งแต่ 51-100 ตร.ม. 5) สถานที่ประกอบการเนื้อที่ตั้งแต่ 101-200 ตร.ม. 6) สถานที่ประกอบการเนื้อที่ตั้งแต่ 201 ตร.ม. ขึ้นไป	50 100 150 200 250 300	
20.	การทำและมวนชาสูบ ก. โดยใช้เครื่องจักร ข. โดยไม่ใช้เครื่องจักร	800 400	

ที่	ประเภทการค้า	ค่าธรรมเนียมฉบับละ ไม่เกิน / บาทต่อปี	หมายเหตุ
21.	การทำกระดาษทราย	500	
22.	การทำรูปโดยใช้เครื่องจักร	1,000	
23.	การปั้นฝ้ายหรือปูนโดยใช้เครื่องจักร	1,000	
24.	การประดิษฐ์สิ่งของเครื่องใช้ด้วยกระดูกสัตว์ เขาสัตว์ หนังสัตว์ ขนสัตว์ และยาง ก. โดยใช้เครื่องจักร 1) สถานที่ประกอบการเนื้อที่ไม่เกิน 100 ตร.ม. 2) สถานที่ประกอบการเนื้อที่ตั้งแต่ 101 ตร.ม. ตร.ม. ข. โดยไม่ใช้เครื่องจักร	600 900 300	
25.	การสะสมหนังสือชนิดแผ่นที่ลอกแล้ว 1) สถานที่ประกอบการเนื้อที่ไม่เกิน 25 ตร.ม. 2) สถานที่ประกอบการเนื้อที่ตั้งแต่ 26-50 ตร.ม. 3) สถานที่ประกอบกิจการเนื้อที่ตั้งแต่ 51-100 ตร.ม. 4) สถานที่ประกอบการเนื้อที่ตั้งแต่ 101 ตร.ม. ขึ้นไป	300 400 500 600	
26.	การทำขนมปังสด ขนมปังแห้ง จันอับ ก. โดยใช้เครื่องจักร 1) สถานที่ประกอบการเนื้อที่ไม่เกิน 25 ตร.ม. 2) สถานที่ประกอบการเนื้อที่ตั้งแต่ 26-50 ตร.ม. 3) สถานที่ประกอบการเนื้อที่ตั้งแต่ 51-100 ตร.ม. ข. โดยไม่ใช้เครื่องจักร 1) สถานที่ประกอบการเนื้อที่ไม่เกิน 10 ตร.ม. 2) สถานที่ประกอบการเนื้อที่ตั้งแต่ 11-25 ตร.ม. 3) สถานที่ประกอบการเนื้อที่ตั้งแต่ 11-25 ตร.ม.	400 500 600 50 100 100	

ที่	ประเภทการค้า	ค่าธรรมเนียมฉบับละ ไม่เกิน / บาทต่อปี	หมายเหตุ
	3) สถานที่ประกอบการ เนื้อที่ตั้งแต่ 26-50 ตร.ม.	150	
	4) สถานที่ประกอบการเนื้อที่ตั้งแต่ 51-100 ตร.ม.	200	
	5) สถานที่ประกอบการเนื้อที่ตั้งแต่ 101 ตร.ม. ขึ้นไป	250	
27.	การทำแยะแซ	800	
28.	การเผาเปลือกหอย	500	
29.	การล้าง การรม การสะสมยางพาราดิบ		
	ก. การล้างการรมยางพาราดิบ	1,000	
	ข. การสะสมยางพาราดิบ		
	1) สถานที่ประกอบการเนื้อที่ไม่เกิน 10 ตร.ม.	500	
	2) สถานที่ประกอบการเนื้อที่ตั้งแต่ 11-25 ตร.ม.	700	
	3) สถานที่ประกอบการเนื้อที่ตั้งแต่ 26-50 ตร.ม.	900	
	4) สถานที่ประกอบการเนื้อที่ตั้งแต่ 51-100 ตร.ม.	1,100	
	5) สถานที่ประกอบการเนื้อที่ตั้งแต่ 101-200 ตร.ม.	1,300	
	6) สถานที่ประกอบการเนื้อที่ตั้งแต่ 201 ตร.ม. ขึ้นไป	1,500	
30.	การทำอาหารบรรจุกระป๋อง ขวดหรือภาชนะอื่น		
	ก. โดยใช้เครื่องจักร	800	
	ข. โดยไม่ใช้เครื่องจักร	400	

ที่	ประเภทการค้า	ค่าธรรมเนียมฉบับละ ไม่เกิน /บาทต่อปี	หมายเหตุ
31.	การต่อ ประกอบ หรือซ่อมเครื่องเครื่องจักร เครื่องยนต์ รถยนต์ เรือยนต์ เรือกลไฟ ก.การต่อ ประกอบเครื่องจักร เครื่องยนต์ รถยนต์ เรือยนต์ เรือกลไฟ ข.การซ่อม 1)สถานที่ประกอบการเนื้อที่ไม่เกิน 25 ตร.ม. 2)สถานที่ประกอบการเนื้อที่ตั้งแต่ 26-50 ตร.ม. 3)สถานที่ประกอบการเนื้อที่ตั้งแต่ 51-100 ตร.ม. 4)สถานที่ประกอบการเนื้อที่ตั้งแต่ 101 ตร.ม. ขึ้นไป	2,000 500 800 1,000 1,300	
32.	การล้าง อัด ฉีด รถยนต์ 1)สถานที่ประกอบการเนื้อที่ไม่เกิน 50 ตร.ม. 2)สถานที่ประกอบการเนื้อที่ตั้งแต่ 51-100 ตร.ม. 3)สถานที่ประกอบการเนื้อที่ตั้งแต่ 101-200 ตร.ม. 4)สถานที่ประกอบการเนื้อที่ตั้งแต่ 201 ตร.ม. ขึ้นไป	500 800 1,000 1,500	
33.	การเคลือบ ชุบโลหะด้วยตะกั่ว สังกะสี ดีบุก โครเมียมหรือโลหะอื่นใด 1)สถานที่ประกอบการเนื้อที่ไม่เกิน 25 ตร.ม. 2)สถานที่ประกอบการเนื้อที่ตั้งแต่ 25-50 ตร.ม. 3)สถานที่ประกอบการเนื้อที่ตั้งแต่ 51-100 ตร.ม. 4)สถานที่ประกอบการเนื้อที่ตั้งแต่ 101 ตร.ม. ขึ้นไป	200 300 400 500	

ที่	ประเภทการค้า	ค่าธรรมเนียมฉบับละ ไม่เกิน /บาทต่อปี	หมายเหตุ
	<p>ข. เพื่อขายปลีก</p> <p>1) สถานที่ประกอบการเนื้อที่ไม่เกิน 25 ตร.ม.</p> <p>2) สถานที่ประกอบการเนื้อที่ตั้งแต่ 26-50 ตร.ม.</p> <p>3) สถานที่ประกอบการเนื้อที่ตั้งแต่ 51-100 ตร.ม.</p> <p>4) สถานที่ประกอบการเนื้อที่ตั้งแต่ 101 ตร.ม.</p>	<p>50</p> <p>100</p> <p>150</p> <p>200</p>	
34.	<p>ขึ้นไป</p> <p>การเลี้ยง การขอยไม้</p> <p>ก. โดยใช้เครื่องจักรหรืออุปกรณ์ไฟฟ้า</p> <p>ข. โดยไม่ใช้เครื่องจักรหรืออุปกรณ์ไฟฟ้า</p>	<p>1,000</p> <p>500</p>	
35.	<p>การหลอม หล่อ ดี กิ่ง ถลุงแร่ แก้วและโลหะ ทุกชนิด</p> <p>ก. การหลอม หล่อ กิ่ง ถลุง แทนกึ่ง แทนละ</p> <p>ข. การตี</p>	<p>1,000</p> <p>500</p>	
36.	<p>การเชื่อมและประสานโลหะด้วยแก๊สไฟฟ้าหรือ เครื่องจักร</p> <p>1) สถานที่ประกอบการเนื้อที่ไม่เกิน 25 ตร.ม.</p> <p>2) สถานที่ประกอบการเนื้อที่ตั้งแต่ 26-50 ตร.ม.</p> <p>3) สถานที่ประกอบการเนื้อที่ตั้งแต่ 51-100 ตร.ม.</p> <p>3) สถานที่ประกอบการเนื้อที่ตั้งแต่ 101 -200 ตร.ม.</p> <p>4) สถานที่ประกอบการเนื้อที่ตั้งแต่ 201 ตร.ม.</p>	<p>500</p> <p>800</p> <p>900</p> <p>1,000</p> <p>1,200</p>	
37.	<p>ขึ้นไป</p> <p>การทำโลหะเป็นภาชนะหรือเครื่องใช้ต่างๆ</p> <p>ก. โดยใช้เครื่องจักร</p> <p>ข. โดยไม่ใช้เครื่องจักร</p> <p>1) สถานที่ประกอบการเนื้อที่ไม่เกิน 50 ตร.ม.</p>	<p>1,000</p> <p>200</p>	

ที่	ประเภทการค้า	ค่าธรรมเนียมฉบับละ ไม่เกิน /บาทต่อปี	หมายเหตุ
	2) สถานที่ประกอบการเนื้อที่ตั้งแต่ 51-100 ตร.ม. 3) สถานที่ประกอบการเนื้อที่ตั้งแต่ 101-200 ตร.ม. 4) สถานที่ประกอบการเนื้อที่ตั้งแต่ 201 ตร.ม. ขึ้นไป การพิมพ์หนังสือด้วยเครื่องจักร ก. เครื่องจักรที่มีกำลังรวมกันไม่เกิน 2 แรงม้า ข. เครื่องจักรที่มีกำลังรวมกันตั้งแต่ 2 แรงม้า ขึ้นไป	400 600 800 500 800	
38.	การประดิษฐ์สิ่งของเครื่องใช้และเครื่องเขียนด้วย กระดาษ 1) สถานที่ประกอบการเนื้อที่ไม่เกิน 50 ตร.ม. 2) สถานที่ประกอบการเนื้อที่ตั้งแต่ 51-100 ตร.ม. 3) สถานที่ประกอบการเนื้อที่ตั้งแต่ 101-200 ตร.ม. 4) สถานที่ประกอบการเนื้อที่ตั้งแต่ 201 ตร.ม. ขึ้นไป	500 600 700 800	
39.	การหนังสือ ก. การหนังสืออื่นนอกจากรถยนต์ ข. การหนังสือรถยนต์	400 600	
40.	การไม่ขยายด้วยเครื่องจักร 1) สถานที่ประกอบการเนื้อที่ไม่เกิน 50 ตร.ม. 2) สถานที่ประกอบการเนื้อที่ตั้งแต่ 51-100 ตร.ม.	300 500	

ที่	ประเภทการค้า	ค่าธรรมเนียมฉบับละ ไม่เกิน /บาทต่อปี	หมายเหตุ
41.	3) สถานที่ประกอบการเนื้อที่ตั้งแต่ 101-200 ตร.ม. 4) สถานที่ประกอบการเนื้อที่ตั้งแต่ 201 ตร.ม. ขึ้นไป การประดิษฐ์ไม้หรืองานหรือสิ่งของต่าง ๆ ด้วย เครื่องจักร 1) สถานที่ประกอบการเนื้อที่ไม่เกิน 50 ตร.ม. 2) สถานที่ประกอบการเนื้อที่ตั้งแต่ 51-100 ตร.ม. 3) สถานที่ประกอบการเนื้อที่ตั้งแต่ 101-200 ตร.ม. 4) สถานที่ประกอบการเนื้อที่ตั้งแต่ 201 ตร.ม. ขึ้นไป	700 900 500 700 900 1,200	
42.	การไส เจาะ ขุดร่อง ทำคิ้ว และตัดไม้ด้วย เครื่องจักร 1) สถานที่ประกอบการเนื้อที่ไม่เกิน 50 ตร.ม. 2) สถานที่ประกอบการเนื้อที่ตั้งแต่ 51-100 ตร.ม. 3) สถานที่ประกอบการเนื้อที่ตั้งแต่ 101-200 ตร.ม. 4) สถานที่ประกอบการเนื้อที่ตั้งแต่ 201 ตร.ม. ขึ้นไป	500 700 900 1,200	
43.	การขัดโลหะด้วยเครื่องจักร 1) สถานที่ประกอบการเนื้อที่ไม่เกิน 50 ตร.ม.	500	

ที่	ประเภทการค้า	ค่าธรรมเนียมฉบับละ ไม่เกิน /บาทต่อปี	หมายเหตุ
	2) สถานที่ประกอบการเนื้อที่ตั้งตั้งแต่ 51-100 ตร.ม.	600	
	3) สถานที่ประกอบการเนื้อที่ตั้งตั้งแต่ 101-200 ตร.ม.	700	
	4) สถานที่ประกอบการเนื้อที่ตั้งตั้งแต่ 201 ตร.ม. ขึ้นไป	800	
44.	การไม่ป่นหินด้วยเครื่องจักร		
	1) สถานที่ประกอบการเนื้อที่ไม่เกิน 100 ตร.ม.	1,000	
	2) สถานที่ประกอบการเนื้อที่ตั้งตั้งแต่ 101 ตร.ม. ขึ้นไป	2,000	
45.	การอัด เจาะ ริดโลหะด้วยเครื่องจักร		
	1) สถานที่ประกอบการเนื้อที่ไม่เกิน 50 ตร.ม.	300	
	2) สถานที่ประกอบการเนื้อที่ตั้งตั้งแต่ 51-100 ตร.ม.	500	
	3) สถานที่ประกอบการเนื้อที่ตั้งตั้งแต่ 101-200 ตร.ม.	700	
	4) สถานที่ประกอบการเนื้อที่ตั้งตั้งแต่ 201 ตร.ม. ขึ้นไป	1,000	
46.	การกรวดด้วย ทอผ้าด้วยเครื่องจักรหรือด้วยกั กระดุก ตั้งแต่ 5 ก็ขึ้นไป	1,000	
47.	การสะสมหรือล้างครั่ง	1,000	
48.	การควักกาแฟ		
	1) สถานที่ประกอบการเนื้อที่ไม่เกิน 50 ตร.ม.	300	
	2) สถานที่ประกอบการเนื้อที่ตั้งตั้งแต่ 51-100 ตร.ม.	400	
	3) สถานที่ประกอบการเนื้อที่ตั้งตั้งแต่ 101-200 ตร.ม.	600	
	4) สถานที่ประกอบการเนื้อที่ตั้งตั้งแต่ 101-200 ตร.ม.	800	

ที่	ประเภทการค้า	ค่าธรรมเนียมฉบับละ ไม่เกิน /บาทต่อปี	หมายเหตุ
49.	การทดสอบด้วยเครื่องจักร	1,000	
50.	การสะสมปอหรือปาน		
	1) สถานที่ประกอบการเนื้อที่ไม่เกิน 50 ตร.ม.	500	
	2) สถานที่ประกอบการเนื้อที่ตั้งแต่ 51-100 ตร.ม.	600	
	3) สถานที่ประกอบการเนื้อที่ตั้งแต่ 101-200	700	
	ตร.ม.		
	4) สถานที่ประกอบการเนื้อที่ตั้งแต่ 201 ตร.ม.	800	
	ขึ้นไป		
51.	การทำกระดาษต่าง ๆ	1,000	
52.	การทำสิ่งของเครื่องใช้ด้วยวัสดุซีเมนต์หรือวัสดุ		
	คล้ายคลึง		
	1) สถานที่ประกอบการเนื้อที่ไม่เกิน 50 ตร.ม.	800	
	2) สถานที่ประกอบการเนื้อที่ตั้งแต่ 51-100 ตร.ม.	1,000	
	3) สถานที่ประกอบการเนื้อที่ตั้งแต่ 101-200	1,200	
	4) สถานที่ประกอบการเนื้อที่ตั้งแต่ 201 ตร.ม.	1,500	
	ขึ้นไป		
53.	การทำยากันยุงชนิดเผามีควัน	1,000	
54.	การทำลูกขึ้นด้วยเครื่องจักร		
	ก. เครื่องจักรเกิน 2 แรงม้าแต่ไม่เกิน 5 แรงม้า	1,000	
	ข. เครื่องจักรเกินกว่า 5 แรงม้า	1,500	
55.	การทำกาว	1,000	
56.	การประดิษฐ์ของใช้ด้วยยางเทียม พลาสติก		
	เชลลูลอย เมเจอร์ไลท์หรือวัสดุคล้ายคลึง โดยใช้		
	เครื่องจักร		

ที่	ประเภทการค้า	ค่าธรรมเนียมฉบับละ ไม่เกิน /บาทต่อปี	หมายเหตุ
	1) สถานที่ประกอบการเนื้อที่ไม่เกิน 50 ตร.ม.	500	
	2) สถานที่ประกอบการเนื้อที่ตั้งแต่ 51-100 ตร.ม.	600	
	3) สถานที่ประกอบการเนื้อที่ตั้งแต่ 101-200	700	
	4) สถานที่ประกอบการเนื้อที่ตั้งแต่ 201 ตร.ม.	800	
	ขึ้นไป		
57.	การทอเสื้อ พรม และสิ่งของอื่น		
	ก. โดยใช้เครื่องจักร	800	
	ข. โดยไม่ใช้เครื่องจักร	500	
58.	การทำ บรรจุ การสะสมยาฆ่าแมลง		
	ก. โดยใช้เครื่องจักร	2,000	
	ข. โดยไม่ใช้เครื่องจักร	1,000	
59.	การทำผงชูรส	1,000	
60.	การสะสมอาหารสัตว์		
	1) สถานที่ประกอบการเนื้อที่ไม่เกิน 50 ตร.ม.	300	
	2) สถานที่ประกอบการเนื้อที่ตั้งแต่ 51-100 ตร.ม.	500	
	3) สถานที่ประกอบการเนื้อที่ตั้งแต่ 101-200	700	
	ตร.ม.		
	4) สถานที่ประกอบการเนื้อที่ตั้งแต่ 201 ตร.ม.	900	
	ขึ้นไป		
61.	การขัด กะเทาะ บดเมล็ดพืช		
	ก. โดยใช้เครื่องจักร	800	
	ข. โดยไม่ใช้เครื่องจักร	500	
62.	การไม่ บดขัณฑ์		
	ก. โดยใช้เครื่องจักร	700	
	ข. โดยไม่ใช้เครื่องจักร	400	
63.	การทำ บรรจุเครื่องสำอางค์ และยาสีฟัน	800	

ที่	ประเภทการค้า	ค่าธรรมเนียมฉบับละ ไม่เกิน /บาทต่อปี	หมายเหตุ
64.	การปะ เชื่อมยาง ก. การเชื่อมยาง 1) สถานที่ประกอบการเนื้อที่ไม่เกิน 50 ตร.ม. 2) สถานที่ประกอบการเนื้อที่ตั้งแต่ 51-100 ตร.ม. 3) สถานที่ประกอบการเนื้อที่ตั้งแต่ 101-200 ตร.ม. 4) สถานที่ประกอบการเนื้อที่ตั้งแต่ 201 ตร.ม.ขึ้นไป ข. การปะยาง 1) ยางรถยนต์ 2) รถจักรยานยนต์ รถจักรยาน	300 500 700 1,000 500 300	
65	การทำ การบรรจุยารักษาโรค ยารักษาสัตว์	600	
66	การทำสีและน้ำมันผสมสี	800	
67	การทำสี	800	
68	การทำปุ๋ย สะสมปุ๋ย ก. การทำปุ๋ย ข. การสะสม 1) สถานที่ประกอบการเนื้อที่ไม่เกิน 50 ตร.ม. 2) สถานที่ประกอบการเนื้อที่ตั้งแต่ 51-100 ตร.ม. 3) สถานที่ประกอบการเนื้อที่ตั้งแต่ 101-200 ตร.ม. 4) สถานที่ประกอบการเนื้อที่ตั้งแต่ 201 ตร.ม.ขึ้นไป	1,000 400 500 600 800	
69	การทำ ช่อม การอัดเม็ดเตอรี ก. การทำและอัดเม็ดเตอรีน้ำและแห้ง ข. การช่อมเม็ดเตอรีและแห้ง ค. การอัดเม็ดเตอรีน้ำและแห้ง	1,000 800 500	
70	การเย็บผ้าด้วยเครื่องจักรเย็บผ้าเกิน 5 เครื่อง ก. ตั้งแต่ 6-10 เครื่อง ข. ตั้งแต่ 11-20 เครื่อง ค. ตั้งแต่ 21 เครื่องขึ้นไป	300 400 500	

ที่	ประเภทการค้า	ค่าธรรมเนียมฉบับละ ไม่เกิน /บาทต่อปี	หมายเหตุ
71.	การทำน้ำกรด	1,000	
72.	การทำน้ำกลั่น น้ำบริโภค เครื่องดื่มชนิดต่างๆ	1,000	
73.	การทำ สะสมแก๊ส ก.การทำแก๊ส ข.การสละสมแก๊ส	1,000	
	1) สถานที่ประกอบการเนื้อที่ไม่เกิน 100 ตร.ม.	500	
	2) สถานที่ประกอบการเนื้อที่ตั้งแต่ 101 ตร.ม. ขึ้นไป	1,000	
74.	การประกอบกิจการ อาบ อบ นวด	2,000	
75.	การประกอบกิจการโรงแรม ก.มีห้องพักตั้งแต่ 100 ห้องขึ้นไป ข.มีห้องพักตั้งแต่ 50-99 ห้อง ค.มีห้องพักต่ำกว่า 50 ห้อง	2,000 1,000 500	
76.	การประกอบกิจการมหรสพ	1,000	
77.	การสะสมน้ำมันเชื้อเพลิง ก.ปั๊มหรือคลังน้ำมัน ข.ร้านค้า ค.ร้านขายน้ำมันก๊าด	1,500 1,000 500	
78.	การสะสมซีเมนต์และวัสดุคล้ายคลึง 1) สถานที่ประกอบการเนื้อที่ไม่เกิน 50 ตร.ม. 2) สถานที่ประกอบการเนื้อที่ตั้งแต่ 51-100 ตร.ม. 3) สถานที่ประกอบการเนื้อที่ตั้งแต่ 101-200 ตร.ม. 4) สถานที่ประกอบการเนื้อที่ตั้งแต่ 201 ตร.ม. ขึ้นไป	500 800 1,000 1,200	

ที่	ประเภทการค้า	ค่าธรรมเนียมฉบับละ ไม่เกิน / บาทต่อปี	หมายเหตุ
79.	การทำหลอดกาแฟ 1) สถานที่ประกอบการเนื้อที่ไม่เกิน 50 ตร.ม. 2) สถานที่ประกอบการเนื้อที่ตั้งแต่ 51-100 ตร.ม. 3) สถานที่ประกอบการเนื้อที่ตั้งแต่ 101-200 ตร.ม. 4) สถานที่ประกอบการเนื้อที่ตั้งแต่ 201 ตร.ม. ขึ้นไป	300 400 500 600	
80.	การอบไม้	800	
81.	การซ่อมเครื่องอิเล็กทรอนิกส์ 1) การประกอบการในร้านซึ่งประกอบกิจการ อื่นอยู่แล้วและเป็นการซ่อมเล็กน้อย 2) สถานที่ประกอบการเนื้อที่ไม่เกิน 50 ตร.ม. 3) สถานที่ประกอบการเนื้อที่ตั้งแต่ 51-100 ตร.ม. 4) สถานที่ประกอบการเนื้อที่ตั้งแต่ 101-200 ตร.ม. 5) สถานที่ประกอบการเนื้อที่ตั้งแต่ 201 ตร.ม. ขึ้นไป	200 300 400 500 600	
82.	การล้างฟิล์มรูปถ่ายและฟิล์มภาพยนตร์ ก. การล้างฟิล์มถ่ายรูป ข. การล้างฟิล์มภาพยนตร์	500 800	
83.	การพิมพ์สไลด์ฉายและสิ่งอื่น ๆ	600	
84.	การทำหรือประดิษฐ์ผ้าเย็บและสิ่งทีคล้ายคลึงกัน ที่ไม่บรรจุหรือบรรจุในกล่องหรือซอง ก. โดยใช้เครื่องจักร ข. โดยไม่ใช้เครื่องจักร	600	

ที่	ประเภทการค้า	ค่าธรรมเนียมฉบับละ ไม่เกิน / บาทต่อปี	หมายเหตุ
	1) สถานที่ประกอบการเนื้อที่ไม่เกิน 100 ตร.ม.	200	
	2) สถานที่ประกอบการเนื้อที่ตั้งแต่ 101 ตร.ม. ขึ้นไป	400	
85.	การตัดโลหะโดยใช้ไฟฟ้า แก๊ส หรือเครื่องจักร	500	
86.	การเลื่อยระโนเพชร พลอยนิล กระจก หรือ วัตถุคล้ายคลึง	1,000	
87.	การเลื่อย ตัด หรือประดิษฐ์หินเป็นสิ่งของต่างๆ	500	
88.	การประดิษฐ์กระจก		
	1) สถานที่ประกอบการเนื้อที่ไม่เกิน 50 ตร.ม.	500	
	2) สถานที่ประกอบการเนื้อที่ตั้งแต่ 51-100 ตร.ม.	600	
	3) สถานที่ประกอบการเนื้อที่ตั้งแต่ 101-200 ตร.ม.	700	
	4) สถานที่ประกอบการเนื้อที่ตั้งแต่ 201 ตร.ม. ขึ้นไป	800	
89.	การเคลือบ ชุบวัตถุด้วยพลาสติก เซลลูลอย เมเจอร์ ไลท์หรือวัตถุคล้ายคลึง	600	
90.	การทำไม้ บด หล่อพลาสติก เซลลูลอย เมเจอร์ไลท์ หรือวัตถุคล้ายคลึง		
	1) สถานที่ประกอบการเนื้อที่ไม่เกิน 50 ตร.ม.	500	
	2) สถานที่ประกอบการเนื้อที่ตั้งแต่ 51-100 ตร.ม.	600	
	3) สถานที่ประกอบการเนื้อที่ตั้งแต่ 101-200 ตร.ม.	700	
	4) สถานที่ประกอบการเนื้อที่ตั้งแต่ 201 ตร.ม. ขึ้นไป	800	

ที่	ประเภทการค้า	ค่าธรรมเนียมร้อยละ ไม่เกิน / บาทต่อปี	หมายเหตุ
91.	การอัดผ้าเยรก ผ้าครัทซ์ ก. การอัดด้วยมือ ข. การอัดด้วยเครื่องจักร	500 1,000	
92.	การสะสม แยก คัดเลือก หรือล้างแร่	1,000	
93.	การทำหรือบรรจุสารเคมีดับเพลิง	1,000	
94.	การทำน้ำแข็ง ก. ใช้เครื่องจักรไม่เกิน 2 แรงม้า ข. ใช้เครื่องจักรตั้งแต่ 3-5 แรงม้า ค. ใช้เครื่องจักรตั้งแต่ 6-10 แรงม้า ง. ใช้เครื่องจักรตั้งแต่ 11 แรงม้า ขึ้นไป	300 400 500 600	
95.	การทำขอลึก ปูนพลาสติกเตอร์	500	
96.	การซักกรีด อัดกลีบ อัดสีผ้า โดยใช้เครื่องจักร	600	
97.	การทำใยมะพร้าวหรือวัตถุที่คล้ายคลึงด้วย เครื่องจักร	600	
98.	การทำเทียนไข เทียน หรือวัตถุที่คล้ายคลึง ก. การทำด้วยเครื่องจักร ข. การทำด้วยมือ	500 300	
99.	การพิมพ์แบบ พิมพ์เขียว	500	
100.	การเก็บถนอมอาหาร โดยใช้เครื่องจักรที่มีกำลัง ตั้งแต่ 5 แรงม้า ขึ้นไป	1,000	
101.	การทำ บรรจุใบชาแห้ง ชาผง	500	
102.	การทำไอศกรีม ก. การทำด้วยเครื่องจักร ข. การทำด้วยมือ	500 300	

ที่	ประเภทการค้า	ค่าธรรมเนียมร้อยละ ไม่เกิน /บาทต่อปี	หมายเหตุ
103.	การทะขนะหมี่ มั๊กกะโรนี ก. การทำด้วยเครื่องจักร ข. การทำด้วยมือ	1,000 500	
104.	การสะสมถ่านโค้ก	1,000	
105.	การจัดให้มีการเดินรำ รำวง ร้องเง็ง หรือการ แสดงอื่น ๆ ในทำนองเดียวกันซึ่งอาจเป็นอันตราย ต่อสุขภาพ	500	
106.	การจัดตั้งสระว่ายน้ำหรือกิจการอื่นในทำนอง เดียวกัน	1,000	
107.	การจัดให้มีการเล่นสเก็ตโดยมีแสงหรือเสียงประกอบ เพลงหรือให้เล่นอื่นในทำนองเดียวกันเพื่อการค้า	1,000	
108.	การตาก การหมัก การดองผัก ผลไม้ หรือ พืชอย่างอื่นยกเว้นการผลิตเพื่อการบริโภคใน ครัวเรือน	1,000	
109.	การผลิต การไม่ การบด การผสม การสะสม หรือการกระทำอื่นใดต่อสัตว์หรือพืชส่วนใดส่วน หนึ่งของสัตว์หรือพืช เพื่อเป็นอาหารสัตว์	1,000	
110.	การตั้งศูนย์ถ่วงล้อ การซ่อม การปรับแต่งระบบ ปรับอากาศหรืออุปกรณ์ที่เป็นส่วนประกอบของ ยานยนต์เครื่องจักรหรือเครื่องกล	1,000	
111.	การประกอบธุรกิจเกี่ยวกับยานยนต์ เครื่องจักร หรือเครื่องกลซึ่งมิใช่ไว้บริการหรือจำหน่ายและใน การประกอบธุรกิจนั้นมีการซ่อมหรือปรับปรุง ยานยนต์เครื่องจักรหรือเครื่องกลดังกล่าวด้วย	1,000	
112.	การประกอบกิจการหอพัก อาคารชุดให้เช่า ห้องเช่า ห้องแบ่งหรือกิจการอื่นใดในทำนอง เดียวกัน	1,000	
113.	การประกอบกิจการเสริมสวยหรือแต่งผม	300	

ประเภทการค้า	ค่าธรรมเนียมฉบับละ ไม่เกิน/บาทต่อปี	หมายเหตุ
การสะสมวัสดุหรือสิ่งของที่ชำรุด ใช้แล้วหรือ เหลือใช้		
ก. พื้นที่ประกอบกิจการ ไม่เกิน 200 ตารางเมตร	300	
ข. พื้นที่ประกอบกิจการ เกิน 200 ตารางเมตร แต่ไม่เกิน 1000 ตารางเมตร	500	
ค. พื้นที่ประกอบกิจการ เกิน 1000 ตารางเมตร ขึ้นไป	1000	

1/20/24

ใบอนุญาต ประกอบกิจการที่เป็นอันตรายต่อสุขภาพ

เล่มที่ _____ เลขที่ _____ ปี _____
 อนุญาตให้ _____ สัญชาติ _____
 อยู่บ้าน/สำนักงานเลขที่ _____ หมู่ที่ _____ ตรอก/ซอย _____ ถนน _____
 ตำบล/แขวง _____ อำเภอ/เขต _____ จังหวัด _____ โทรศัพท์ _____

ข้อ 1 ประกอบกิจการที่เป็นอันตรายต่อสุขภาพ ประเภท _____

ค่าธรรมเนียม _____ บาท ใบเสร็จรับเงินเล่มที่ _____ เลขที่ _____ ลงวันที่ _____ เดือน _____ พ.ศ. _____
 โดยใช้ชื่อสถานประกอบการว่า _____
 พื้นที่ประกอบการ _____ ตารางเมตร กำลังเครื่องจักร _____ แรงม้า จำนวนคนงาน _____ คน
 ตั้งอยู่ ณ เลขที่ _____ หมู่ที่ _____ ตรอก/ซอย _____ ถนน _____
 แขวง _____ เขต _____ กรุงเทพมหานคร โทรศัพท์ _____ โทรสาร _____

ข้อ 2 ผู้ได้รับใบอนุญาตต้องปฏิบัติตามเงื่อนไขโดยเฉพาะ ดังต่อไปนี้

- (1) _____
- (2) _____

ใบอนุญาตฉบับนี้ให้ใช้ได้จนถึงวันที่ _____ เดือน _____ พ.ศ. _____
 ออกให้ ณ วันที่ _____ เดือน _____ เดือน _____
 (ลายมือชื่อ) _____
 (_____)
 เจ้าพนักงานท้องถิ่น

การต่ออายุใบอนุญาต	การต่ออายุใบอนุญาต	การต่ออายุใบอนุญาต
ครั้งที่ _____	ครั้งที่ _____	ครั้งที่ _____
ให้ต่ออายุใบอนุญาตฉบับนี้จนถึงวันที่ _____ เดือน _____ พ.ศ. _____	ให้ต่ออายุใบอนุญาตฉบับนี้จนถึงวันที่ _____ เดือน _____ พ.ศ. _____	ให้ต่ออายุใบอนุญาตฉบับนี้จนถึงวันที่ _____ เดือน _____ พ.ศ. _____
ค่าธรรมเนียม _____ บาท	ค่าธรรมเนียม _____ บาท	ค่าธรรมเนียม _____ บาท
ใบเสร็จรับเงินเล่มที่ _____	ใบเสร็จรับเงินเล่มที่ _____	ใบเสร็จรับเงินเล่มที่ _____
เลขที่ _____ ลงวันที่ _____ / _____ / _____	เลขที่ _____ ลงวันที่ _____ / _____ / _____	เลขที่ _____ ลงวันที่ _____ / _____ / _____
โดยมีเงื่อนไขโดยเฉพาะ _____	โดยมีเงื่อนไขโดยเฉพาะ _____	โดยมีเงื่อนไขโดยเฉพาะ _____
(ลายมือชื่อ) _____	(ลายมือชื่อ) _____	(ลายมือชื่อ) _____
(_____)	(_____)	(_____)
เจ้าพนักงานท้องถิ่น	เจ้าพนักงานท้องถิ่น	เจ้าพนักงานท้องถิ่น
ผู้อนุญาต	ผู้อนุญาต	ผู้อนุญาต

คำขอรับใบอนุญาตประกอบกิจการที่เป็นอันตรายต่อสุขภาพ

เขียนที่ _____

วันที่ _____ เดือน _____ พ.ศ. _____

ข้าพเจ้า _____ อายุ _____ ปี สัญชาติ _____

อยู่บ้านเลขที่ _____ หมู่ที่ _____ ต. _____ อ. _____ จ. _____

แขวง/ตำบล _____ เขต/อำเภอ _____

จังหวัด _____ โทรศัพท์ _____

ขอยื่นคำขอรับใบอนุญาตประกอบกิจการที่เป็นอันตรายต่อสุขภาพประเภท _____

_____ ต่อ(เจ้าพนักงานท้องถิ่น) _____

พร้อมคำขอนี้ข้าพเจ้าได้แนบเอกสารและหลักฐานต่างๆ มาด้วยแล้วคือ

1. รูปถ่ายหน้าตรงครึ่งตัว ไม่สวมหมวก ไม่สวมแว่นตาคำของผู้ขอรับใบอนุญาต

ขนาด 1 x 1¹/₂ นิ้ว จำนวน 2 รูป

2. สำเนาบัตรประจำตัวประชาชน/ข้าราชการ/พนักงานรัฐวิสาหกิจ ของผู้ขอรับใบอนุญาต

3. _____

4. _____

แผนที่ตั้งสถานประกอบกิจการพอสังเขป

ขอรับรองว่าข้อความในแบบคำขอนี้เป็นความจริงทุกประการ

(ลงชื่อ).....ผู้ขอรับใบอนุญาต

(.....)

คำขอต้ออายุใบอนุญาตประกอบกิจการที่เป็นอันตรายต่อสุขภาพ

เขียนที่ _____
 วันที่ _____ เดือน _____ พ.ศ. _____
 ข้าพเจ้า _____ อายุ _____ ปี สัญชาติ _____
 อยู่บ้านเลขที่ _____ หมู่ที่ _____ ตรอก/ซอย _____ ถนน _____
 แขวง/ตำบล _____ เขต/อำเภอ _____
 จังหวัด _____ โทรศัพท์ _____
 ขอยื่นคำขอต้ออายุใบอนุญาตประกอบกิจการที่เป็นอันตรายต่อสุขภาพประเภท _____
 _____ ต่อ(เจ้าพนักงานท้องถิ่น) _____

พร้อมคำขอนี้ข้าพเจ้าได้แนบเอกสารและหลักฐานต่างๆ มาด้วยแล้วคือ

1. _____
2. _____
3. _____

ขอรับรองว่าข้อความในใบคำขอนี้เป็นความจริงทุกประการ

(ลงชื่อ).....ผู้ขอต้ออายุใบอนุญาต
 (.....)

รายงานการประชุมสภาองค์การบริหารส่วนตำบลแก่งเลี่ยน

ครั้งที่ 2/2540

(สมัยสามัญครั้งที่ 1/ 2540)

วันที่ 17 กุมภาพันธ์ 2540

ณ ที่ทำการองค์การบริหารส่วนตำบลแก่งเลี่ยน (ชั่วคราว)

เริ่มประชุมเวลา 09.00 น. เลิกประชุมเวลา 12.19 น.

ผู้มาประชุม

ลำดับที่	ชื่อ - สกุล	ตำแหน่ง	ลายมือชื่อ	หมายเหตุ
1.	นายจำปา แก้วบัวดี	ประธานสภา อบต.แก่งเลี่ยน	จำปา แก้วบัวดี	
2.	นายธัญญา ดาราพิสัยสุข	ประธานกรรมการบริหาร อบต.	นายธัญญา ดาราพิสัยสุข	
3.	นายสมชาย อุมพล	รองประธานสภา อบต.แก่งเลี่ยน	สมชาย อุมพล	
4.	นายสุรศักดิ์ ศรีสุขนันทวงษ์	เลขานุการ อบต.แก่งเลี่ยน	สุรศักดิ์ ศรีสุขนันทวงษ์	
5.	นายเล็ก ทองเจริญ	เลขานุการกรรมการบริหาร อบต.	เล็ก ทองเจริญ	
6.	นายสังวาลย์ โพธิ์เงินงาม	กรรมการบริหาร อบต.แก่งเลี่ยน	สังวาลย์ โพธิ์เงินงาม	
7.	นายประจิม ศรีทกุล	กรรมการบริหาร อบต.แก่งเลี่ยน	ประจิม ศรีทกุล	
8.	นายสังวรณ์ เขาค้ำทอง	สมาชิกสภา อบต.แก่งเลี่ยน	สังวรณ์ เขาค้ำทอง	
9.	นายชัยพร กองศาลา	กรรมการบริหาร อบต.แก่งเลี่ยน	ชัยพร กองศาลา	
10.	น.ส.ภาคินี พุ่มจันทร์	กรรมการบริหาร อบต.แก่งเลี่ยน	ภาคินี พุ่มจันทร์	
11.	นางนัยนา โพธิ์เงินงาม	สมาชิกสภา อบต.แก่งเลี่ยน	นัยนา โพธิ์เงินงาม	
12.	นายเกษม ฝอยทอง	กรรมการบริหาร อบต.แก่งเลี่ยน	เกษม ฝอยทอง	
13.	นายสมศักดิ์ ส้มบุตรดา	สมาชิกสภา อบต.แก่งเลี่ยน	สมศักดิ์ ส้มบุตรดา	
14.	นายเฉลิม น้ำเงินดี	สมาชิกสภา อบต.แก่งเลี่ยน	เฉลิม น้ำเงินดี	

ผู้เข้าร่วมประชุม

ลำดับที่	ชื่อ - สกุล	ตำแหน่ง	ลายมือชื่อ	หมายเหตุ
1.	น.ส.เบญจพร งามสมฤทธิ์	หัวหน้าส่วนการคลัง อบต.แก่งเลี่ยน	เบญจพร งามสมฤทธิ์	
2.	นายปรีชาพจน์ อิมาสู	หัวหน้าส่วนโยธา อบต.แก่งเลี่ยน	ปรีชาพจน์ อิมาสู	
3.	น.ส.สมหญิง อุดม	ลูกจ้างเจ้าหน้าที่การเงิน	สมหญิง อุดม	
4.	น.ส.ยุวันดี ศรีทับทิม	ลูกจ้างเจ้าหน้าที่ธุรการ	ยุวันดี ศรีทับทิม	

เริ่มประชุมเวลา 09.00 น.

นายจำปา แก้วบัวดี ประธาน อบต.แก่งเลี่ยน เป็นประธานที่ประชุมกล่าวเปิดการประชุม แล้วดำเนินการประชุม ตามระเบียบวาระการประชุมดังนี้

ระเบียบวาระที่ 1. เรื่องที่ประธานแจ้งให้ทราบ

ประธาน ขอขอบคุณสมาชิกทุกท่านที่ได้มาร่วมประชุมโดยพร้อมเพรียงกัน การประชุมในวันนี้เป็นการพิจารณาอนุมัติร่างข้อบังคับงบประมาณรายจ่ายเพิ่มเติม (ฉบับที่ 1) ประจำปีงบประมาณ พ.ศ. 2540 ของ อบต.แก่งเลี่ยน ในวาระที่ 2 และวาระที่ 3 ซึ่งจะได้พิจารณาตามระเบียบวาระการประชุมต่อไป

ที่ประชุม ทราบ

ระเบียบวาระที่ 2 เรื่องรับรองรายงานการประชุมครั้งที่แล้ว

ประธาน รายงานการประชุมสภา อบต.แก่งเลี่ยน ครั้งที่ 1/2540 เมื่อวันที่ 10 กุมภาพันธ์ 2540 ซึ่งเป็นการประชุมสมัยสามัญครั้งที่ 1 ประจำปี พ.ศ. 2540 เลขานุการสภา อบต.แก่งเลี่ยน ได้พิจารณาแจกจ่ายสมาชิกทุกท่านแล้ว ขอให้สมาชิกทุกท่านได้ช่วยกันตรวจสอบ หากประสงค์จะแก้ไขเพิ่มเติมข้อความประการใด ขอให้แจ้งที่ประชุมเพื่อจะได้ดำเนินการแก้ไขให้ถูกต้อง ต่อไป

ถ้าไม่มีสมาชิกท่านใดขอแก้ไขเพิ่มเติม ขอมติที่ประชุมว่าจะรับรองรายงานการประชุมสภา อบต.แก่งเลี่ยน ในครั้งที่ 1/2540 เมื่อวันที่ 10 กุมภาพันธ์ 2540 หรือไม่

ที่ประชุม รับรอง

ระเบียบวาระที่ 3. เรื่องการจัดทำร่างข้อบังคับงบประมาณรายจ่ายเพิ่มเติม (ฉบับที่ 1) ประจำปีงบประมาณ พ.ศ. 2540 (วาระที่ 2 และวาระที่ 3)

ประธาน ตามที่สมาชิกสภาองค์การบริหารส่วนตำบลแก่งเลี่ยนได้มีมติเป็นเอกฉันท์ รับหลักการแห่งร่างข้อบังคับงบประมาณรายจ่ายเพิ่มเติม (ฉบับที่ 1) ประจำปีงบประมาณ พ.ศ.2540 วาระที่ 1 ในการประชุมสภาฯ เมื่อวันที่ 10 กุมภาพันธ์ 2540 และได้แต่งตั้งคณะกรรมการพิจารณาตรวจสอบรายละเอียด ให้เสร็จเรียบร้อย ภายใน 7 วัน

คณะกรรมการได้ร่วมกันพิจารณาร่างข้อบังคับงบประมาณรายจ่ายเพิ่มเติม (ฉบับที่ 1) ประจำปีงบประมาณ พ.ศ. 2540 เสร็จเรียบร้อยโดยละเอียดแล้วไม่มีการแก้ไขเปลี่ยนแปลงแต่อย่างใดจึงได้นำเสนอในที่ประชุมสภา อบต.แก่งเลี่ยน เพื่อพิจารณาใน วาระที่ 2 และวาระที่ 3 ต่อไปตามลำดับ

สำหรับในขั้นตอน จะเป็นการพิจารณาในวาระที่ 2 จึงขอให้ที่ประชุมร่วมกัน
พิจารณาร่างข้อบังคับ ขบประมาณรายจ่ายเพิ่มเติม (ฉบับที่ 1) ประจำปีงบประมาณ
2540 แต่ละโครงการตามลำดับ

ประธาน หลักจากที่สมาชิกทุกท่านได้ร่วมกันพิจารณาร่างข้อบังคับขบประมาณรายจ่าย
เพิ่มเติมฉบับนี้อย่างละเอียดครบถ้วนทั้งฉบับแล้ว มีสมาชิกท่านใดจะขอแก้ไขเพิ่มเติม
หรืออภิปรายในตอนใดหรือข้อใดหรือไม่

ที่ประชุม ไม่มีผู้ใดขอแก้ไขเพิ่มเติมหรืออภิปราย

ประธาน เมื่อมีสมาชิกทุกท่านไม่มีข้อแก้ไขเพิ่มเติมหรืออภิปราย ผมขอมติประชุมว่าเห็น
ควรผ่านร่างข้อบังคับขบประมาณรายจ่ายเพิ่มเติม (ฉบับที่ 1) ประจำปีงบประมาณ 2540
ในวาระที่ 2 หรือไม่

ที่ประชุม มีมติเป็นเอกฉันท์ให้ผ่านร่างข้อบังคับขบประมาณรายจ่ายเพิ่มเติม (ฉบับที่ 1
ประจำปีงบประมาณ พ.ศ.2540 ในวาระที่ 2)

ประธาน ขั้นตอนต่อไปจะเป็นการพิจารณาข้อบังคับฯ ในวาระที่ 3 ซึ่งในการพิจารณาครั้งนี้
จะไม่มีกรอภิปรายจึงให้ที่ประชุมพิจารณาในวาระที่ 3 ว่าเห็นควรให้ ตราเป็นข้อบังคับตำบล
หรือไม่ เพื่อจะได้นำเสนอนายอำเภออนุมัติและประกาศใช้เป็นข้อบังคับขบประมาณรายจ่าย
เพิ่มเติม (ฉบับที่ 1) ประจำปีงบประมาณ พ.ศ. 2540 ขององค์การบริหารส่วนตำบลแก่งเสี้ยน
ต่อไป

ที่ประชุม มีมติเป็นเอกฉันท์ให้เป็นที่ตราข้อบังคับตำบลได้

ระเบียบวาระที่ 4 การพิจารณาร่างข้อกำหนดของท้องถิ่นตามประกาศกระทรวงสาธารณสุข ที่ 5/2538

เรื่องกิจการที่เป็นอันตรายต่อสุขภาพ

ประธาน ตามที่คณะกรรมการบริหารได้ขอนำร่างข้อบังคับตำบลว่าด้วยการควบคุมการ
สภาฯ ประกอบกิจการที่เป็นอันตรายต่อสุขภาพ เพื่อขอมติเห็นชอบ และให้ประธานกรรมการเป็นผู้
แถลงเหตุผลในการออกข้อบังคับตำบลต่อที่ประชุม

ประธาน เนื่องจากได้รับแจ้งตามหนังสืออำเภอเมืองกาญจนบุรี ที่ กจ 0116/1819 ลงวันที่
กรรมการ 25 ธันวาคม 2539 เรื่องการออกข้อกำหนดท้องถิ่น เรื่องกิจการที่เป็นอันตรายต่อสุขภาพตาม
บริหาร ๓ พระราชบัญญัติการสาธารณสุข พ.ศ.2535 ได้กำหนดให้องค์การบริหารส่วนตำบลออกข้อกำหนด
ของท้องถิ่นเพื่อการคุ้มครองคนงานและประชาชนทั่วไปในด้านสุขลักษณะนั้น โดยให้องค์การบริหาร
ส่วนตำบลดำเนินการ ดังนี้ คือ
ออกข้อกำหนดของท้องถิ่นตามประกาศกระทรวงสาธารณสุขที่ 5/2538 เรื่อง กิจการที่เป็นอันตราย
ต่อสุขภาพดังนี้

1. กำหนดให้บางกิจการหรือกิจการตามประกาศฯ เป็นกิจการที่ต้องมีการควบคุมในท้องถิ่นนั้น ตามพระราชบัญญัติการสาธารณสุข มาตรา 32 (1)
2. กำหนดหลักเกณฑ์และเงื่อนไขทั่วไปสำหรับผู้ดำเนินกิจการที่ต้องควบคุมในท้องถิ่นนั้น ตามข้อ 1 ต้องปฏิบัติเกี่ยวกับการดูแลสภาพหรือสุขลักษณะของสถานที่ที่ใช้ดำเนินกิจการตามมาตราป้องกันอันตรายต่อสุขภาพตามพระราชบัญญัติการสาธารณสุขมาตรา 32 (2)
3. กำหนดหลักเกณฑ์ วิธีการ เงื่อนไขการขอและการออกใบอนุญาตสำหรับกิจการที่มีการควบคุมในท้องถิ่นนั้น ตามข้อ 1.1 ของพระราชบัญญัติการสาธารณสุขตามมาตรา 54
4. กำหนดอัตราค่าธรรมเนียม ตามหลักเกณฑ์วิธีการเงื่อนไขการขอและการออกใบอนุญาต ตามข้อ 3 และต้องไม่เกินอัตราที่กำหนดในกฎกระทรวงตามพระราชบัญญัติการสาธารณสุข มาตรา 63 ทั้งนี้ ในการออกข้อกำหนดดังกล่าวให้คำนึงถึงการปฏิบัติตามมาตรา 65 ด้วย

ขณะนี้คณะกรรมการบริหารองค์การบริหารส่วนตำบลแก่งเสี้ยน ได้พิจารณาจัดทำร่างข้อบังคับตำบล เสร็จเรียบร้อยแล้ว จึงนำเสนอที่ประชุมสภาองค์การบริหารส่วนตำบลแก่งเสี้ยนได้พิจารณาให้ความเห็นชอบ เพื่อขอความเห็นชอบ จากนายอำเภอต่อไป

ประธาน

ตามที่ประธานกรรมการบริหารได้แถลงเหตุผลและหลักการให้ที่ประชุมทราบและได้ขอความเห็นมติที่ประชุมในการพิจารณาร่างข้อบังคับดังกล่าว 3 วาระ

สภา

ที่ประชุม

มีมติเป็นเอกฉันท์เห็นชอบที่จะให้ที่ประชุมพิจารณา 3 วาระ

ประธาน

อาศัยอำนาจตามข้อบังคับกระทรวงมหาดไทยว่าด้วยการประชุมสภาองค์การบริหารส่วนตำบล พ.ศ. 2538 ข้อ 37 ญัตติร่างข้อบังคับตำบลนั้นที่ประชุมจะต้องพิจารณาเป็น 3 วาระ แต่ที่ประชุมจะอนุมัติให้พิจารณา 3 วาระรวดเดียวก็ได้การเสนอขอให้ที่ประชุมพิจารณา 3 วาระรวดเดียว คณะกรรมการบริหารหรือสมาชิกสภาองค์การบริหารส่วนตำบลมีจำนวนไม่ต่ำกว่าหนึ่งในสามของจำนวนผู้ที่มาประชุมจะเป็นผู้เสนอก้ได้ เมื่อที่ประชุมอนุมัติให้พิจารณา 3 วาระรวมเดียว การพิจารณาวาระที่ 2 นั้น ให้ที่ประชุมเป็นกรรมการเต็มสภา โดยให้ประธานของที่ประชุมเป็นประธาน โดยญัตติร่างข้อบังคับตำบลว่าด้วยงบประมาณจะพิจารณา 3 วาระรวดเดียวไม่ได้

สภา

เมื่อที่ประชุมมีมติเป็นเอกฉันท์ที่จะพิจารณาข้อบังคับดังกล่าวเป็น 3 วาระรวด ดังนั้นในวาระที่ 1 ซึ่งเป็นวาระแห่งการรับหลักการและเหตุผล โดยให้สมาชิกท่านใดที่มีความประสงค์จะอภิปรายต่อร่างข้อบังคับตำบลดังกล่าวอภิปราย แสดงเหตุผลได้

ที่ประชุม ไม่มีผู้ใดอภิปราย

ประธานสภา ได้ขอมติที่ประชุมเพื่อรับหลักการข้อบังคับตำบล

ที่ประชุม ได้มีมติรับหลักการด้วยมติเอกฉันท์

ประธานสภา วาระที่ 2 จะเป็นวาระการพิจารณาแปรญัตติ โดยให้ที่ประชุมเป็นกรรมการเต็มสภา จึงให้ที่ประชุมเสนอคำแปรญัตติ

ที่ประชุม ได้พิจารณาร่างข้อบังคับตำบลว่าด้วยการควบคุมกิจการที่เป็นอันตรายต่อสุขภาพได้กำหนดรายละเอียดและเห็นว่ามีความเหมาะสมกับสถานการณ์และความจำเป็นขององค์การบริหารส่วนตำบลมุ่งเน้นประโยชน์ความจำเป็น จึงมีมติเห็นสมควรให้คงร่างเดิมไว้

ประธานสภา เมื่อที่ประชุมมีมติคงร่างข้อบังคับตำบลไว้ต่อไปเป็นวาระที่ 3 ในการขอมติที่ประชุมเพื่อขออนุมัติตราเป็นข้อบังคับตำบล และได้ขอมติต่อที่ประชุม

ที่ประชุม มีมติเห็นชอบอนุมัติร่างข้อบังคับตำบลว่าด้วยการควบคุมการประกอบกิจการที่เป็นอันตรายต่อสุขภาพ ให้ประกาศเป็นข้อบังคับตำบลต่อไป

ระเบียบวาระที่ 5. เรื่องอื่น ๆ

ประธาน สมาชิกท่านใดมีเรื่องที่จะเสนอต่อที่ประชุมนี้อีกหรือไม่ หากมีข้อเสนอแนะอันใดที่เป็นประโยชน์ต่อการดำเนินงานของ อบต. ก็ขอเชิญเสนอแนะต่อที่ประชุมนี้

นายธัญญา ก่อนที่จะมีการปิดการประชุม ผมขอชักชวนทำความเข้าใจกับทุกท่าน ในเรื่องที่ต้อง

ประธาน เนื่องจากการประชุมคราวที่แล้วอยู่สองสามเรื่องคือ

กรรมการ เรื่องที่ 1. ในวันที่ 2 มีนาคม ซึ่งมีจะการจัดงานกีฬา เพื่อเชื่อมความสัมพันธ์

บริหาร ระหว่าง อบต. ในอำเภอเมืองกาญจนบุรีนั้น ขอนัดหมายให้สมาชิกทุกท่านได้ไป ณ สนามกีฬาตำบลหนองหญ้า เวลา 8.00 น. โดยพร้อมเพรียงกันด้วย

และเรื่องต่อไปก็คือ การอบรมประชาธิปไตยในวันที่ 6 - 7 ก.ค. 2540 ณ โรงแรมมิตรพันธ์ นั้นทราบว่าสมาชิกทุกท่านมีความสนใจสมัครเข้ารับการอบรมทุกท่าน ผมรู้สึกยินดีเป็นอย่างยิ่งที่ทุกท่านมีความสนใจในการปกครองระบอบประชาธิปไตยเป็นอย่างดี และหวังว่าคงจะนำความรู้ที่ได้รับมาเผยแพร่ให้ประชาชน ในพื้นที่ของท่านได้รับทราบต่อไปอันจะเป็นการทำให้เกิดความรู้ความเข้าใจในการปกครองระบอบประชาธิปไตยยิ่งขึ้น ซึ่งจะเป็นการกระตุ้นให้ประชาชนมีบทบาทในการพัฒนาท้องถิ่น คือ อบต. ของเราให้ดียิ่งขึ้นต่อไป

ประธาน สมาชิกท่านใดมีเรื่องที่จะเสนอต่อที่ประชุมอีกหรือไม่ ถ้าไม่มีผมขอปิดการประชุมเพียงแค่นี้

ปิดการประชุม 12.19 น.

(ลงชื่อ) สุรศักดิ์ ศรีสุขนันทวงษ์ จดรายงานการประชุม

(นายสุรศักดิ์ ศรีสุขนันทวงษ์)

เลขานุการสภา อบต. แก่งเล็งฟัน