

ส่วนที่ ๒

ยุทธศาสตร์การพัฒนาองค์กรปกครองส่วนท้องถิ่น

๑. ความสัมพันธ์ระหว่างแผนพัฒนาระดับมหภาค

๑.๑ แผนยุทธศาสตร์ชาติ ๒๐ ปี (พ.ศ. ๒๕๖๑ – ๒๕๘๐)

โดยที่รัฐธรรมนูญแห่งราชอาณาจักรไทย มาตรา ๖๕ กำหนดให้รัฐพึงจัดให้มียุทธศาสตร์ชาติเป็นเป้าหมายการพัฒนาประเทศอย่างยั่งยืน ตามหลักธรรมาภิบาลเพื่อใช้เป็นกรอบในการจัดทำแผนต่างๆ ให้สอดคล้องและบูรณาการกันเพื่อให้เกิดเป็นพลังผลักดันร่วมกันไปสู่เป้าหมายดังกล่าว โดยให้เป็นไปตามที่กำหนดในกฎหมายว่าด้วยการจัดทำยุทธศาสตร์ชาติ และต่อมาได้มีการตราพระราชบัญญัติการจัดทำยุทธศาสตร์ชาติ พ.ศ. ๒๕๖๐ มีผลบังคับใช้เมื่อวันที่ ๑ สิงหาคม ๒๕๖๐ โดยกำหนดให้มีการแต่งตั้งคณะกรรมการยุทธศาสตร์ชาติ เพื่อรับผิดชอบในการจัดทำร่างยุทธศาสตร์ชาติ กำหนดวิธีการการมีส่วนร่วมของประชาชนในการจัดทำร่างยุทธศาสตร์ชาติ ในการติดตาม การตรวจสอบ และการประเมินผล รวมทั้งกำหนดมาตรการส่งเสริมและสนับสนุนให้ประชาชนทุกภาคส่วนดำเนินการให้สอดคล้องกับยุทธศาสตร์ชาติ

วิสัยทัศน์ “ประเทศไทยมีความมั่นคง มั่งคั่ง ยั่งยืน เป็นประเทศพัฒนาแล้ว ด้วยการพัฒนาตามหลักปรัชญาของเศรษฐกิจพอเพียง”

ยุทธศาสตร์

๑. ด้านความมั่นคง
๒. ด้านการสร้างความสามารถในการแข่งขัน
๓. ด้านการพัฒนาและเสริมสร้างศักยภาพคน
๔. ด้านการสร้างโอกาสความเสมอภาคและเท่าเทียมกันทางสังคม
๕. ด้านการสร้างการเติบโตบนคุณภาพชีวิตที่เป็นมิตรกับสิ่งแวดล้อม
๖. ด้านการปรับสมดุลและพัฒนาระบบการบริหารจัดการภาครัฐ

๑.๒ (ร่าง) แผนพัฒนาเศรษฐกิจและสังคมแห่งชาติ ฉบับที่ ๑๓ (พ.ศ. ๒๕๖๖ – ๒๕๗๐)

ประเด็นการพัฒนาที่มีลำดับความสำคัญสูงในการพลิกโฉมประเทศไทยสู่ Hi-Value and Sustainable Thailand ในองค์ประกอบสำคัญ ๔ ประการ ที่เกี่ยวข้องกับการทำแผนพัฒนาจังหวัดกาญจนบุรี (พ.ศ. ๒๕๖๖ – ๒๕๖๐) ได้แก่

๑. เศรษฐกิจมูลค่าสูงที่เป็นมิตรต่อสิ่งแวดล้อม (High Value – Added Economy)
 - ๑.๑ ไทยเป็นประเทศชั้นนำด้านสินค้าเกษตรและเกษตรแปรรูปมูลค่าสูง
 - ๑.๒ ไทยเป็นจุดหมายของการท่องเที่ยวที่เน้นคุณค่าและความยั่งยืน
 - ๑.๓ ไทยเป็นศูนย์กลางการค้าการลงทุนและจุดยุทธศาสตร์ทางโลจิสติกส์ที่สำคัญของภูมิภาค
๒. สังคมแห่งโอกาสและความเสมอภาค (High Opportunity Society)
 - ๒.๑ ไทยมี SMEs ที่เข้มแข็ง มีศักยภาพสูง และสามารถแข่งขันได้
 - ๒.๒ ไทยมีพื้นที่และเมืองหลักของภูมิภาคที่มีความเจริญทางเศรษฐกิจทันสมัยและน่าอยู่
 - ๒.๓ ไทยมีความยากจนข้ามรุ่นลดลง และคนไทยทุกคนมีความคุ้มครองทางสังคมที่เพียงพอ

เหมาะสม

๓. วิถีชีวิตที่ยั่งยืน (Eco – Friendly Living)

- ๓.๑ ไทยสามารถลดความเสี่ยงและผลกระทบจากภัยธรรมชาติและเปลี่ยนแปลง

สภาพภูมิอากาศ

๔. ปัจจัยสนับสนุนการพลิกโฉมประเทศ (Key Enablers for Thailand’s Transformation)

- ๔.๑ ไทยมีกำลังคนสมรรถนะสูง มุ่งเรียนรู้อย่างต่อเนื่อง ตอบโจทย์การพัฒนาแห่งอนาคต

๑.๓ ร่าง กรอบแผนพัฒนาภาคกลาง พ.ศ. ๒๕๖๖ – ๒๕๗๐

๑. เป้าหมายรวม

๑.๑ อัตราการเจริญเติบโตทางเศรษฐกิจของภาคกลางขยายตัวเพิ่มขึ้น

๑.๒ สัมประสิทธิ์ความไม่เสมอภาค (Gini Coefficient) ในการกระจายรายได้ของภาคกลางลดลง

๒. แนวทางการพัฒนา

๒.๑ พัฒนาและยกระดับภาคกลางไปสู่การเป็นแหล่งเกษตรสมัยใหม่และศูนย์รวบรวมและกระจายสินค้าเกษตรของประเทศ

๒.๒ พัฒนาแหล่งท่องเที่ยวสำคัญและแหล่งท่องเที่ยวชุมชนให้เข้าสู่ตลาดท่องเที่ยวคุณภาพ

๒.๓ พัฒนาภาคกลางเป็นศูนย์กลางทางการแพทย์และสุขภาพมูลค่าสูง

๒.๔ พัฒนาการผลิตกำลังคนให้มีทักษะรองรับอุตสาหกรรมและบริการแห่งอนาคต

๒.๕ พัฒนาเมืองเขตเศรษฐกิจพิเศษชายแดนและเมืองชายแดน รวมทั้งพื้นที่ระเบียงเศรษฐกิจพิเศษภาคกลาง-ตะวันตก ให้เอื้อต่อการพัฒนาเศรษฐกิจและสังคมในอนาคต

❖ แผนพัฒนากลุ่มจังหวัดภาคกลางตอนล่าง ๑ พ.ศ. ๒๕๖๖ – ๒๕๗๐

ประเด็นการพัฒนา

๑. พัฒนาสินค้าเกษตร อุตสาหกรรม พาณิชยกรรม และบริการด้วยนวัตกรรม สู่มาตรฐานสากล

๒. ศูนย์กลางการท่องเที่ยวคุณภาพ เชิงสร้างสรรค์ ด้านนิเวศน์ สุขภาพ วัฒนธรรมในพื้นที่ประวัติศาสตร์ภาคตะวันตก และอารยธรรมทวารวดี

๓. พัฒนาและส่งเสริมการค้าชายแดนและการค้าผ่านแดนให้มีศักยภาพผลักดัน เขตพัฒนาเศรษฐกิจพิเศษนำไปสู่การกระตุ้นให้เกิดการค้าการลงทุนระหว่างประเทศ

❖ แผนพัฒนาจังหวัดกาญจนบุรี (พ.ศ. ๒๕๖๖ – ๒๕๗๐)

วิสัยทัศน์

“คนมีคุณภาพ สภาพแวดล้อมดี เกษตรมีมาตรฐาน การท่องเที่ยวอัตลักษณ์เมืองกาญจน์ เป็นย่านอุตสาหกรรมและประตูสู่อ่าวไทย”

ประเด็นการพัฒนา

๑. การพัฒนาคุณภาพชีวิตประชาชนในทุกมิติ

๒. การพัฒนาเมืองให้น่าอยู่ เป็นมิตรต่อสิ่งแวดล้อม

๓. การพัฒนาระบบเกษตรกรรมอย่างครบวงจร

๔. การพัฒนาการท่องเที่ยวรายได้สูง

๕. การพัฒนาการค้า การลงทุน อุตสาหกรรม และเขตเศรษฐกิจพิเศษ

❖ ยุทธศาสตร์การพัฒนาขององค์กรปกครองส่วนท้องถิ่นในเขตจังหวัดกาญจนบุรี

ยุทธศาสตร์

๑. การพัฒนาด้านเศรษฐกิจ

- การส่งเสริมอาชีพ การเกษตรและเกษตรอุตสาหกรรม

- การส่งเสริมการลงทุน การพาณิชยกรรม และการค้าสู่สากล

- อุตสาหกรรมการท่องเที่ยว

๒. การพัฒนาด้านโครงสร้างพื้นฐาน

- การคมนาคมและการขนส่ง

- การส่งเสริมสนับสนุนและบำรุงรักษาสาธารณูปโภคขั้นพื้นฐาน

- การผังเมือง

๓. การพัฒนาด้านสังคม

- การพัฒนาสังคมและสังคมสงเคราะห์
- การพัฒนาและส่งเสริมการกีฬาและนันทนาการ
- การพัฒนาและส่งเสริมการศึกษา
- การสาธารณสุข
- การป้องกันและแก้ไขปัญหายาเสพติด
- การรักษาความสงบเรียบร้อยและความปลอดภัยในชีวิตและทรัพย์สิน
- การป้องกันและบรรเทาสาธารณภัย

๔. การพัฒนาด้านทรัพยากรธรรมชาติและสิ่งแวดล้อม

- การอนุรักษ์ ฟื้นฟูและส่งเสริมทรัพยากรธรรมชาติและสิ่งแวดล้อม
- การจัดการสิ่งแวดล้อมและมลพิษ
- การกำจัดขยะมูลฝอยและสิ่งปฏิกูลรวม
- การส่งเสริมให้ประชาชนใช้พลังงานสะอาดและพลังงานจากการเกษตร

๕. การพัฒนาด้านศาสนา ศิลปะ และวัฒนธรรม

- การส่งเสริม อนุรักษ์ ฟื้นฟูด้านศาสนา ศิลปะ วัฒนธรรม และประเพณีท้องถิ่น
- การส่งเสริมอนุรักษ์โบราณสถาน โบราณวัตถุ พิพิธภัณฑสถานแห่งชาติ และพิพิธภัณฑสถานพื้นบ้าน
- การส่งเสริมและสนับสนุนภูมิปัญญาท้องถิ่น

๖. การพัฒนาด้านการบริหารจัดการ

- การพัฒนาระบบการบริหารจัดการให้มีประสิทธิภาพ
- การปรับปรุง พัฒนาสถานที่ พัสตุดและทรัพย์สินสำหรับการปฏิบัติงาน
- การส่งเสริมความรู้และสร้างจิตสำนึกในการทำงาน
- การส่งเสริมการสร้างระบบบริหารกิจการบ้านเมืองที่ดี
- การส่งเสริมการปกครองระบอบประชาธิปไตยและการมีส่วนร่วม

๒. ยุทธศาสตร์ขององค์การบริหารส่วนตำบลแก่งเลี่ยน

๒.๑ วิสัยทัศน์

“ตำบลน่าอยู่ มุ่งสู่เทคโนโลยี การศึกษาดี มีคุณธรรม นำพัฒนาอย่างยั่งยืน”

๒.๒ ยุทธศาสตร์

- ยุทธศาสตร์ที่ ๑ ด้านการพัฒนาศักยภาพคนและความเข้มแข็งของชุมชน
- ยุทธศาสตร์ที่ ๒ ด้านการพัฒนาการเกษตรและการจัดการทรัพยากรธรรมชาติและสิ่งแวดล้อม
- ยุทธศาสตร์ที่ ๓ ด้านการพัฒนาคุณภาพชีวิต และคุณค่าทางสังคม
- ยุทธศาสตร์ที่ ๔ ด้านการพัฒนาประสิทธิภาพการเมือง การบริหารการพัฒนาบุคลากร
- ยุทธศาสตร์ที่ ๕ ด้านการพัฒนาระบบสาธารณูปโภค สาธารณูปการ โครงสร้างพื้นฐาน
- ยุทธศาสตร์ที่ ๖ ด้านการพัฒนาระบบการศึกษา และส่งเสริมศิลปวัฒนธรรมท้องถิ่น
- ยุทธศาสตร์ที่ ๗ ด้านการพัฒนาระบบการบริหารและการจัดการด้านเศรษฐกิจ

๒.๓ เป้าประสงค์

(๑) ระบบสาธารณูปโภค สาธารณูปการ การคมนาคมขนส่ง มีประสิทธิภาพ สามารถตอบสนองความต้องการประชาชนอย่างทั่วถึง

(๒) ส่งเสริมพัฒนาอาชีพสร้างงาน เพิ่มรายได้ พัฒนาคุณภาพชีวิตและดูแลผู้ด้อยโอกาสทางสังคมให้ได้รับบริการและสวัสดิการจากองค์กรปกครองส่วนท้องถิ่นอย่างทั่วถึง เป็นหมู่บ้านปลอดภัยยาเสพติด

(๓) ประชาชนมีความสามัคคี สามารถป้องกันและรับมือจากสาธารณภัยต่างๆ ได้ ปัญหายาเสพติด และความไม่ปลอดภัยในชีวิตและทรัพย์สินในชุมชนลดลง

(๔) ประชาชนยึดถือและปฏิบัติตามแนวทางปรัชญาเศรษฐกิจพอเพียง

(๕) ประชาชนมีจิตสำนึก และมีส่วนร่วมในการดูแลรักษาทรัพยากรธรรมชาติและสิ่งแวดล้อมเพิ่มมากขึ้น

(๖) ประชาชนเข้ามามีส่วนร่วมในวันสำคัญทางศาสนาและร่วมอนุรักษ์ฟื้นฟู รักษาศิลปวัฒนธรรมจารีต ประเพณีและภูมิปัญญาของท้องถิ่นเพิ่มมากขึ้น

(๗) อบต. มีการบริหารจัดการภาครัฐที่ดีและมีส่วนร่วมจากทุกภาคส่วนเพิ่มมากขึ้น

๒.๔ ตัวชี้วัด

(๑) ประชาชนในเขต อบต. มีแหล่งน้ำในการอุปโภคบริโภคเพิ่มมากขึ้น

(๒) พื้นที่ในเขต อบต. มีโครงสร้างพื้นฐานที่มีมาตรฐานให้ประชาชนได้ใช้บริการ

(๓) จำนวนประชาชนในเขต อบต. มีความรู้และมีส่วนร่วมในการพัฒนาการท่องเที่ยว ศาสนา ศิลปวัฒนธรรม ประเพณีและกีฬาเพิ่มขึ้น

(๔) จำนวนผู้สูงอายุ ผู้พิการ ผู้ป่วยเอดส์ และผู้ด้อยโอกาสในเขต อบต. มีสิทธิลงทะเบียนเพื่อขอรับ สิทธิได้รับบริการอย่างทั่วถึงทุกคน

(๕) กลุ่มส่งเสริมอาชีพเพิ่มขึ้น ประชาชนมีรายได้เพิ่มขึ้น และพึ่งตนเองได้มากขึ้น

(๖) ประชาชนผู้ประสบสาธารณภัยมีความพึงพอใจในการแก้ไขปัญหาความเดือดร้อน

(๗) ปัญหาเสพติดในพื้นที่ลดลง

(๘) ประชาชนมีสุขภาพแข็งแรง และมีคุณภาพชีวิตที่ดีขึ้น

(๙) อบต. แก่งเสี้ยน มีผลการปฏิบัติงานที่มีประสิทธิภาพเพิ่มขึ้น

๒.๕ คำเป้าหมาย

(๑) ประชาชนในเขต อบต. มีแหล่งน้ำในการอุปโภคบริโภคเพิ่มขึ้น

(๒) ในเขต อบต. มีโครงสร้างพื้นฐานที่มีมาตรฐานให้ประชาชนได้ใช้บริการเพิ่มขึ้น

(๓) จำนวนประชาชนในเขต อบต. มีความรู้และมีส่วนร่วมในการพัฒนาท้องถิ่นมากขึ้น

(๔) จำนวนผู้สูงอายุ ผู้พิการ ผู้ป่วยเอดส์ และผู้ด้อยโอกาสในเขต อบต. มีสิทธิลงทะเบียนเพื่อขอรับ สิทธิได้รับบริการอย่างทั่วถึงทุกคน

(๕) ประชาชนได้รับการส่งเสริมอาชีพ ให้มีรายได้เพิ่มขึ้น และพึ่งตนเองได้มากขึ้น

(๖) ประชาชนผู้ประสบสาธารณภัยมีความพึงพอใจในการได้รับการแก้ไขปัญหาความเดือดร้อน

(๗) ปัญหาเสพติดในพื้นที่ลดลง

(๘) องค์กรปกครองส่วนท้องถิ่นมาธรรมาภิบาลดีขึ้น

(๙) ประชาชนมีสุขภาพแข็งแรง และมีคุณภาพชีวิตที่ดีขึ้น

(๑๐) สิ่งแวดล้อมและทรัพยากรธรรมชาติได้รับการฟื้นฟูและอนุรักษ์

๒.๖ กลยุทธ์

(๑) การป้องกันและบรรเทาสาธารณภัย ความมั่นคงปลอดภัยในชีวิตและทรัพย์สิน

(๒) ส่งเสริมสนับสนุนพัฒนาด้านสาธารณสุข

(๓) ส่งเสริมฟื้นฟูทรัพยากรธรรมชาติและสิ่งแวดล้อม

(๔) ส่งเสริมสนับสนุนสวัสดิการสังคม

(๕) ส่งเสริมการมีส่วนร่วมของทุกภาคส่วนตามหลักการบริหารบ้านเมืองที่ดี

(๖) การส่งเสริมการเพิ่มศักยภาพของบุคลากรและองค์กรให้มีความสามารถในการพัฒนา

(๗) ส่งเสริมสนับสนุนและจัดกิจกรรมงานทางด้านศาสนา ศิลปวัฒนธรรม ประเพณี วันสำคัญของชาติ

(๘) ส่งเสริมสนับสนุนพัฒนาคุณภาพชีวิตด้านการศึกษา

(๙) ส่งเสริมสนับสนุนและจัดให้มีการเล่นกีฬานันทนาการการพักผ่อนหย่อนใจและจัดให้มีสถานที่ที่เหมาะสมอย่างพอเพียง

(๑๐) ส่งเสริมพัฒนาเส้นทางคมนาคมขนส่ง/ไฟฟ้า/น้ำประปา/แหล่งน้ำเพื่ออุปโภค - บริโภค

(๑๑) ส่งเสริมสนับสนุนการพัฒนาอาชีพ

๒.๗ จุดยืนทางยุทธศาสตร์

(๑) การพัฒนาชุมชนให้น่าอยู่มีความปลอดภัย โดยได้รับบริการสาธารณะด้านโครงสร้างพื้นฐานที่จำเป็นเพื่อรองรับการขยายตัวของชุมชนและเศรษฐกิจ

(๒) การพัฒนาระบบการศึกษาและส่งเสริมศิลปวัฒนธรรมท้องถิ่น

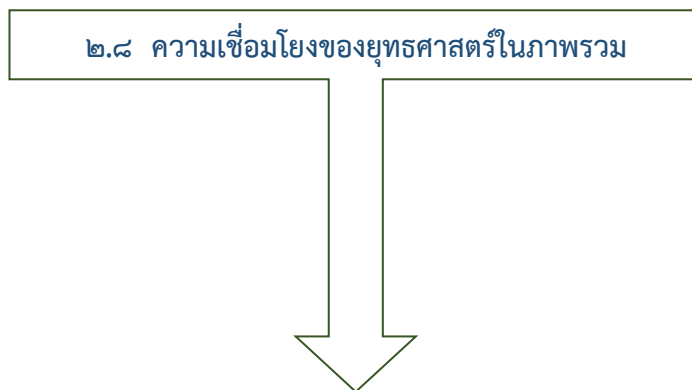
(๓) ส่งเสริมและพัฒนาศักยภาพคนและความเข้มแข็งของชุมชนในการพึ่งตนเอง

(๔) การกำจัดขยะมูลฝอย สิ่งปฏิกูลและมลภาวะสิ่งแวดล้อมอย่างมีระบบและมีความยั่งยืน

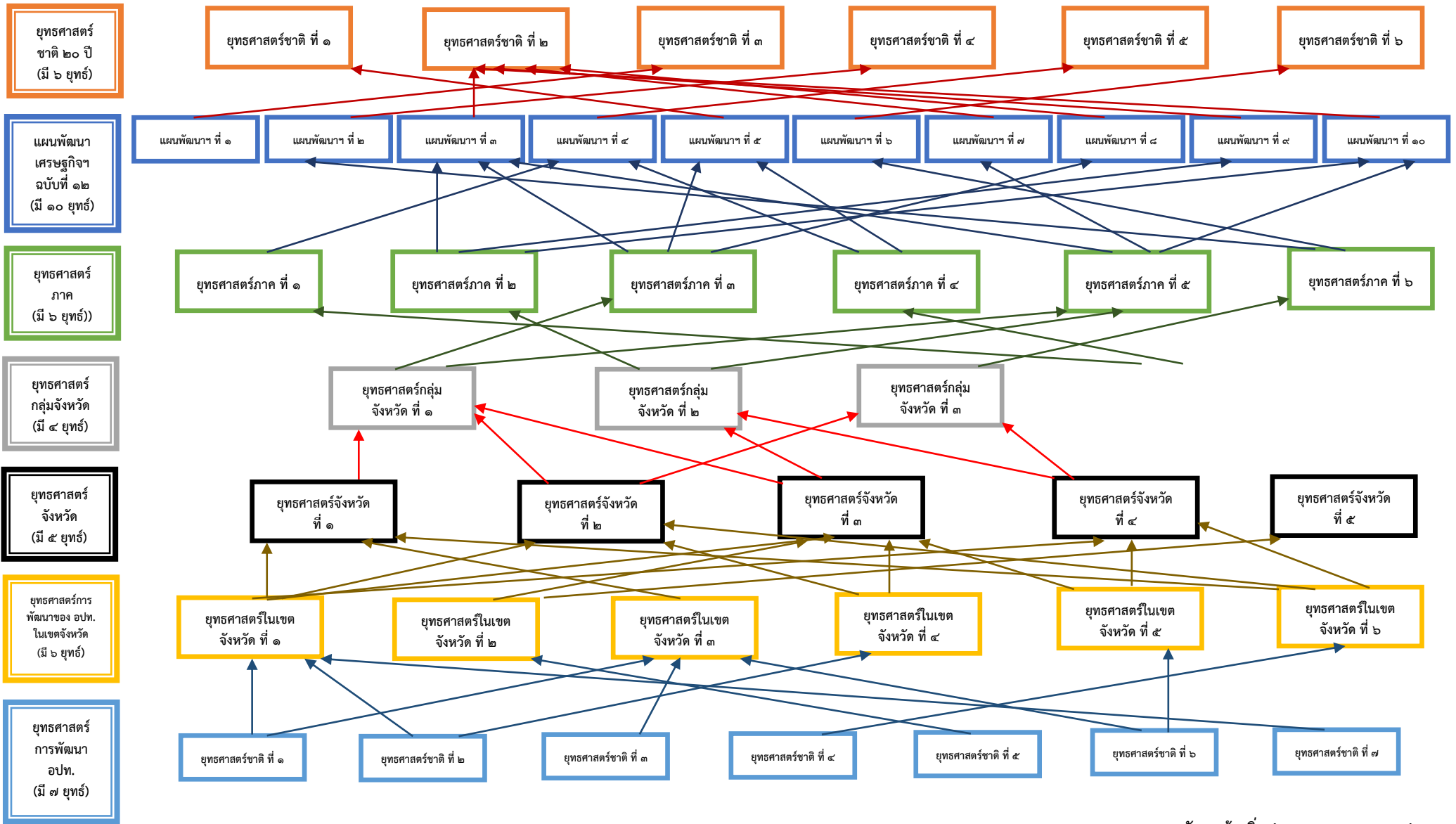
(๕) การพัฒนาระบบการบริหารจัดการภาครัฐที่ดีและมีส่วนร่วมจากทุกภาคส่วน

๒.๘ ความเชื่อมโยงของยุทธศาสตร์ในภาพรวม

ในการจัดทำแผนพัฒนาท้องถิ่น (พ.ศ. ๒๕๖๖ - ๒๕๗๐) ขององค์การบริหารส่วนตำบลแก่งเสี้ยน มีความสอดคล้องกับ ยุทธศาสตร์การพัฒนาขององค์กรปกครองส่วนท้องถิ่นจังหวัด ยุทธศาสตร์จังหวัด ยุทธศาสตร์การพัฒนากลุ่มจังหวัด ยุทธศาสตร์การพัฒนาระดับภาค แผนพัฒนาเศรษฐกิจและสังคมแห่งชาติ ฉบับที่ ๑๒ และยุทธศาสตร์ชาติ ๒๐ ปี ดังนี้



๒.๘ ความเชื่อมโยงของยุทธศาสตร์ในภาพรวม



๓. การวิเคราะห์เพื่อพัฒนาท้องถิ่น

๓.๑ การวิเคราะห์กรอบการจัดทำยุทธศาสตร์ขององค์กรปกครองส่วนท้องถิ่น

ในการจัดทำแผนพัฒนาท้องถิ่นขององค์การบริหารส่วนตำบลแก่งเสี้ยน ได้ใช้การวิเคราะห์ SWOT Analysis/Demand (Demand Analysis)/Global Demand และTrend ปัจจัยและสถานการณ์การเปลี่ยนแปลงที่มีผลต่อการพัฒนา อย่างน้อยต้องประกอบด้วย การวิเคราะห์ศักยภาพด้านเศรษฐกิจ ด้านสังคม ด้านทรัพยากรธรรมชาติและสิ่งแวดล้อม ซึ่งมีรายละเอียดดังนี้

จุดแข็ง (S : Strength-s)

๑. มีระบบโครงสร้างพื้นฐาน ระบบสาธารณูปโภค สาธารณูปการดีพอสมควร
๒. มีเส้นทางการคมนาคมที่สะดวก ครอบคลุมทั่วถึงทุกพื้นที่หมู่บ้าน
๓. การเมืองมีความเข้มแข็ง มีการประสานงานกับอำเภอและจังหวัดได้อย่างดี
๔. ประชาชนมีความสนใจการเมืองพอสมควร
๕. ผู้นำท้องถิ่นมีบทบาทต่อการพัฒนาท้องถิ่นมาก
๖. เจ้าหน้าที่เข้าใจบทบาทหน้าที่ของตนเองในการวางแผนพัฒนาท้องถิ่น
๗. การทำงานในองค์การบริหารส่วนตำบลมีลักษณะร่วมมือกันดี ทำงานเป็นทีม
๘. ประชาชนมีการรักษาภูมิปัญญาชาวบ้าน รักษาวัฒนธรรมประเพณีท้องถิ่นเป็นอย่างดี

จุดอ่อน (W : Weakness)

๑. กฎหมาย ระเบียบ ข้อบังคับที่เกี่ยวข้องกับการปฏิบัติงาน มีการแก้ไขเปลี่ยนแปลงอยู่ตลอดเวลา ทำให้เจ้าหน้าที่ผู้ปฏิบัติสับสนขาดความชัดเจน
๒. ประชาชนบางส่วนขาดการตื่นตัว และให้ความร่วมมือในการพัฒนาท้องถิ่นน้อย
๓. สัดส่วนของบุคลากรบางส่วนไม่สอดคล้องกับภารกิจงาน
๔. งบประมาณมีจำนวนจำกัด ไม่สามารถพัฒนาท้องถิ่นได้ตามความต้องการของประชาชนได้อย่างครอบคลุมและทั่วถึง
๕. มีการแทรกแซงทางการเมือง จนทำให้การพัฒนาในด้านต่างๆ ไม่เป็นระบบและไม่กระจายครอบคลุมตามความต้องการ
๖. ประชาชนยังขาดระเบียบวินัยและขาดความร่วมมือ ทำให้ยากแก่การพัฒนา

โอกาส (O : Opportunity)

๑. จังหวัดกาญจนบุรี หรือหน่วยงานที่เกี่ยวข้องสนับสนุนงบประมาณให้องค์การบริหารส่วนตำบล ดำเนินการตามแผนงานโครงการตามแนวทางยุทธศาสตร์การพัฒนาจังหวัด และแผนพัฒนาองค์การบริหารส่วนตำบล
๒. มีเส้นทางคมนาคมเชื่อมระหว่างจังหวัด สามารถรองรับการขยายตัวทางด้านเศรษฐกิจ
๓. นโยบายของรัฐบาลในการส่งเสริมการกระจายอำนาจการปกครองท้องถิ่น โดยการสร้างดุลยภาพระหว่างการกำกับดูแลและความเป็นอิสระของท้องถิ่นในการบริหารจัดการงบประมาณและบุคลากร
๔. มีการสร้างเครือข่ายการติดตามและประเมินผลท้องถิ่น เพื่อช่วยเหลือซึ่งกันและกันในด้านต่างๆ
๕. มีการประสานงานระหว่างหน่วยงานต่างๆ ทำให้เป็นการร่วมดำเนินงานในเชิงบูรณาการร่วมกัน

อุปสรรค (T : Threat)

๑. ประชาชนขาดความรู้ ความเข้าใจ บทบาทหน้าที่ของตนเองกับงานของท้องถิ่น
๒. นโยบายรัฐบาลไม่สามารถถ่ายโอนงบประมาณมายังองค์กรปกครองส่วนท้องถิ่น ตามพระราชบัญญัติกำหนดแผนและขั้นตอนการกระจายอำนาจให้องค์กรปกครองส่วนท้องถิ่น พ.ศ. ๒๕๔๒ ทำให้การพัฒนาท้องถิ่นบางเรื่องต้องชะงัก
๓. กฎหมาย ระเบียบ ข้อบังคับขาดความยืดหยุ่น หรือไม่เหมาะสมสอดคล้องกับภารกิจช่วงระยะเวลาในการจัดสรรและการเบิกจ่ายงบประมาณของรัฐบาลมีความไม่แน่นอน นำไปสู่การปฏิบัติจริงได้ค่อนข้างยาก

๔. การดำเนินงานตามนโยบายต่างๆ ของรัฐบาลมีจำนวนเพิ่มมากขึ้น ความรับผิดชอบเพิ่มมากขึ้น ประกอบกับปัญหาในพื้นที่และความต้องการประชาชนมีมาก แต่ไม่สามารถปฏิบัติได้ครบถ้วน เนื่องจากจำกัดด้วยอำนาจหน้าที่และจำนวนงบประมาณที่มีจำกัด

๕. องค์การบริหารส่วนตำบลมีรายได้จำกัด งบประมาณที่ใช้ในการพัฒนาไม่เพียงพอ จึงต้องขอรับการสนับสนุนจากส่วนกลางและหน่วยงานอื่น

๓.๒ การประเมินสถานการณ์สภาพแวดล้อมภายนอกที่เกี่ยวข้อง

ในการจัดทำแผนพัฒนาท้องถิ่น (พ.ศ. ๒๕๖๖ – ๒๕๗๐) ขององค์การบริหารส่วนตำบลแก่งเสี้ยน ได้ทำการประเมินสถานการณ์สภาพแวดล้อมภายนอกที่เกี่ยวข้อง ซึ่งมีรายละเอียดดังนี้

ด้าน	สถานการณ์สภาพแวดล้อมภายนอกที่เกี่ยวข้อง	ข้อบ่งชี้และปริมาณของปัญหา/ความต้องการ	พื้นที่เป้าหมาย/กลุ่มเป้าหมาย	ความคาดหวังและแนวโน้มนาคต
๑. ด้านการพัฒนาศักยภาพคนและความเข้มแข็งของชุมชน	๑) มีการระบาดของโรคอุบัติใหม่ โรคระบาดโรคติดต่อ	- ด้านสาธารณสุข	- ในเขต อบต.	- ในพื้นที่ไม่มีการระบาดของโรคอุบัติใหม่ โรคระบาด โรคติดต่อ
	๒) ประชาชนในพื้นที่ป่วยเป็นโรคเรื้อรังแนวโน้มที่เพิ่มขึ้น เช่น เบาหวาน ความดัน	- ด้านการแพทย์	- ประชาชนกลุ่มเสี่ยงและผู้ป่วย	- ประชาชนหายจากการเจ็บป่วย
	๓) ประชาชนบริโภคอาหารที่ปลอดภัย	- ด้านสาธารณสุข	- ประชาชนในเขต อบต.	- ประชาชนทราบและสามารถเลือกบริโภคอาหารที่ปลอดภัยได้ถูกต้อง
๒. ด้านการพัฒนาการเกษตรและการจัดการทรัพยากรธรรมชาติ	๔) เยาวชนและวัยรุ่นติดเกมส์ สิ่งลามก บุหรี่ เหล้า สาเสพติด และท้องก่อนวัยอันสมควร	- เยาวชนและวัยรุ่นใช้เวลาว่างให้เป็นประโยชน์	- เยาวชนและวัยรุ่นในเขต อบต.	- เยาวชนและวัยรุ่นมีอนาคตที่ดี
	๕) ประชาชนกรอายุตั้งแต่ ๓๕ ขึ้นไป ไม่ได้ตรวจสุขภาพประจำปี	- การได้รับการตรวจสุขภาพ	- ประชาชนในเขต อบต. ที่อายุ ๓๕ ขึ้นไป	- ประชาชนที่อายุ ๓๕ ขึ้นไปได้รับการตรวจสุขภาพทุกคน
	๖) มีการทำลายและลักขโมยทรัพย์สินของประชาชนและราชการรวมทั้งเกิดการทะเลาะวิวาทกันในชุมชน	- การรักษาความปลอดภัยในชีวิตและทรัพย์สินของประชาชน	- ประชาชนและส่วนราชการ	- มีการป้องกันและรักษาความปลอดภัยในชีวิตและทรัพย์สินของประชาชนและส่วนราชการ เช่น การติดตั้งกล้องวงจรปิด การให้ผู้นำ อปพร. ควบคุมและระงับเหตุทะเลาะวิวาท
	๗) ประชากรที่สูบบุหรี่จำนวน ๓๐๐ คน ดื่มสุรา	- การดำเนินการตามกฎหมาย กรณีที่ฝ่าฝืนกฎหมาย	- ประชาชนที่สูบบุหรี่และดื่มสุรา	- ประชาชนเลิกสูบบุหรี่และเลิกดื่มสุรา
๒. ด้านการพัฒนาการเกษตรและการจัดการทรัพยากรธรรมชาติ	๘) การจราจรบนถนน มีเพิ่มมากขึ้นอาจทำให้เกิดอุบัติเหตุขึ้นได้	- การจราจร	ประชาชนที่สัญจรไปมาบนถนน	มีระบบควบคุมการจราจร เช่น ติดตั้งสัญญาณไฟกระพริบเพื่อเตือนให้ระมัดระวัง
๒. ด้านการพัฒนาการเกษตรและการจัดการทรัพยากรธรรมชาติ	๑) ผลผลิตทางการเกษตรราคาตกต่ำระยะทางในการขนส่งผลผลิตไกลจากแหล่ง	- การรวมกลุ่มต่อรองกับพ่อค้าคนกลาง	- เกษตรกรในพื้นที่	- ผลผลิตมีราคาสูงขึ้น

และสิ่งแวดล้อม	รับซื้อ			
	๒) ประชาชนยังเผาหญ้า ต่อซังข้าว เผอ้อย เกิด มลพิษ	- ปัญหามลพิษทางอากาศ	- ในเขต อบต.	- ในพื้นที่ไม่มีการเผา เกิดขึ้น
	๓) มีปัญหาเรื่องขยะและ สัตว์เลี้ยงเพิ่มมากขึ้นส่งกลิ่น เหม็นรำคาญ	- ปัญหามลพิษจากขยะ และสัตว์เลี้ยง	- ในเขต อบต.	- ปัญหาขยะและสัตว์เลี้ยง ลดลง ประชาชนสามารถ กำจัดขยะและมูลสัตว์ได้ โดยไม่ส่งผลกระทบต่อ ชุมชน
	๔) ประชาชนบางครัวเรือน บริโภค-บริโภคน้ำที่ยังไม่ สะอาดและมีสิ่งเจือปน เช่น จากน้ำฝน น้ำที่ไม่ได้ คุณภาพ มีตะกอน	- การอุปโภค-บริโภค	- ประชาชนในเขต อบต.	- ประชาชนบริโภคน้ำที่ สะอาดถูกสุขลักษณะ
๕) เป็นพื้นที่ที่มีดินเค็มและ น้ำใต้ดินเป็นน้ำเค็มหรือมีรส กร่อย ไม่สามารถใช้ในการ เกษตรและอุปโภค- บริโภคได้	- ดินและน้ำใต้ดิน - สิ่งแวดล้อม	- พื้นที่ในเขต อบต.	- ปัญหาเรื่องดินเค็มลดลง จัดหาแหล่งน้ำจากแหล่ง อื่นเพิ่มมากขึ้น	
๓. ด้านการพัฒนา คุณภาพชีวิต และ คุณค่าทางสังคม	๑) เด็กและผู้สูงอายุบาง ครอบครัว ผู้สูงอายุอยู่ตาม ลำพัง และรับภาระในการ ดูแลเด็ก	- การได้รับการดูแลเด็ก และผู้สูงอายุ	- ผู้สูงอายุและเด็กใน เขต อบต.	- ผู้สูงอายุและเด็กได้รับ การดูแลที่ดี
	๒) ผู้พิการไม่ได้รับความ ช่วยเหลือในดำรงชีวิต	- การได้รับการดูแล ผู้พิการ	- ผู้พิการในเขต อบต.	- ผู้พิการได้รับความ ช่วยเหลือในการดำรงชีวิต และทั่วถึง
	๓) ประชาชนในพื้นที่บาง รายมีที่อยู่อาศัยไม่มั่นคง แข็งแรง	- ที่อยู่อาศัย	- ประชาชนในพื้นที่ที่ ได้รับความเดือนร้อน เรื่องที่อยู่อาศัย	- ประชาชนในพื้นที่ได้รับ ความช่วยเหลือซ่อมแซมที่ อยู่อาศัยให้มั่นคงแข็งแรง
๔. ด้านการพัฒนา ประสิทธิภาพการเมือง การบริหารการพัฒนา บุคลากร	๑) ประชาชนบางส่วนยัง ขาดความรู้เกี่ยวกับระบบ การทำงานของ อบต.	- การขาดความรู้ ความ เข้าใจที่ถูกต้อง	- ประชาชนในเขต อบต.	- ประชาชนมีความรู้ ความเข้าใจมากขึ้น และ สามารถเสนอแนวทางการ แก้ไขปัญหาที่เกิดขึ้นใน หมู่บ้าน
๕. ด้านการพัฒนา ระบบสาธารณูปโภค สาธารณูปการ โครงสร้างพื้นฐาน	๑) มีการขยายตัวของ ประชากรเพิ่มมากขึ้นทำให้ เกิดการขยายตัวของอาคาร บ้านเรือนทำให้เกิดเป็น ชุมชนแออัด	- ประชากร	- พื้นที่ในเขต อบต.	- ควบคุมการก่อสร้าง อาคารบ้านเรือนการ พิจารณาออกใบอนุญาต เพื่อไม่เกิดปัญหาจากการ ก่อสร้างอาคาร
	๒) ไฟฟ้าส่องสว่างทางและ ที่สาธารณะยังไม่สามารถ ดำเนินการครอบคลุมพื้นที่ ได้ทั้งหมด	- ไฟฟ้า	- ทางและที่สาธารณะ ในเขต อบต.	- ทางและที่สาธารณะมี แสงสว่างเพียงพอ ประชาชนได้รับความ สะดวกในการสัญจรไปมา และป้องกันการเกิด อาชญากรรมได้
	๓) หมู่บ้านขยายมากขึ้น ระบบระบายน้ำยังไม่ เพียงพอ	- ราง/ท่อระบายน้ำ	- พื้นที่ใน อบต.	- มีรางระบายน้ำสามารถ ระบายน้ำได้สะดวก ไม่ อุดตัน ไม่ส่งกลิ่นเหม็น ก่อความรำคาญ

	๔) ถนนในตำบลยังเป็น ถนนดิน ถนนลูกรัง และเป็น หลุมเป็นบ่อ	- ถนน	- ทางและที่สาธารณะ ในเขต อบต.	- มีถนนให้ประชาชนได้ สัญจรไปมาสะดวก
	๕) ประชาชนต้องการ เส้นทางในการสัญจรไปมา เพิ่มมากขึ้นและ อบต. ไม่สามารถดำเนินการได้ เนื่องจากงบประมาณมีไม่ เพียงพอ	- เส้นทางคมนาคม	- เส้นทางคมนาคมที่เป็น สาธารณะและ ประชาชนมีความ ต้องการให้ดำเนินการ	- มีเส้นทางในการ คมนาคมเพียงพอและ ประชาชนได้รับความ สะดวกในการสัญจรไปมา
๖. ด้านการพัฒนา ระบบการศึกษา และ ส่งเสริมศิลปวัฒนธรรม ท้องถิ่น	๑) การศึกษาสื่อการเรียน การสอนยังไม่พอเพียง เด็ก นักเรียนไม่ได้รับการศึกษา ต่อในระดับที่สูงกว่าชั้น พื้นฐาน และขาด งบประมาณในการศึกษา ครอบครัวยากจน	- สังคมในชุมชน	- เด็กนักเรียนในเขต อบต.	- มีสื่อการเรียนการสอน ที่พอเพียง เด็กนักเรียน ได้รับการศึกษาที่สูงขึ้น มีงบประมาณในการศึกษา เล่าเรียน
	๒) ในเขต อบต. มีแหล่ง ท่องเที่ยวที่ไม่ได้รับการ พัฒนาและกิจกรรมการ ท่องเที่ยว	- การท่องเที่ยว	- ในเขต อบต.	- มีการพัฒนาแหล่ง ท่องเที่ยวในเขต อบต. และส่งเสริมกิจกรรมการ ท่องเที่ยว เพิ่มมากขึ้น
	๓) ศิลปะ วัฒนธรรม จารีต ประเพณี และภูมิปัญญา ท้องถิ่นถูกลืมเลือนไปมาก	- ศิลปะ วัฒนธรรม จารีต ประเพณี และภูมิปัญญา ท้องถิ่นถูกลืมเลือนไปมาก	- ประชาชนในเขต อบต.	- ยกย่อง เชิดชูคนดีหรือ ประชาชนชาวบ้านในโอกาส ต่างๆ เพื่อเป็นตัวอย่างแก่ เยาวชนและประชาชน ศิลปะ วัฒนธรรม จารีต ประเพณี และภูมิปัญญา ท้องถิ่น ไม่ถูกลืมและ คงอยู่สืบไป
๗. ด้านการพัฒนา ระบบการบริหาร และ การจัดการด้าน เศรษฐกิจ	๑) ประชาชนไม่มีการ วางแผนในการดำเนินงาน	- การวางแผน	- ประชาชนในเขต อบต.	- ประชาชนสามารถวาง แผนการดำเนินงานได้เอง
	๒) ขาดแหล่งเงินทุนใน การทำกิจการและประกอบ อาชีพ	- การลงทุน	- ประชาชนในเขต อบต.	- มีแหล่งเงินทุนในการทำ กิจการและประกอบอาชีพ
	๓) ค่าแรงต่ำค่าครองชีพสูง ขาดแคลนการจ้างงาน	- การเพิ่มค่าแรงให้ เหมาะสมกับการทำงาน	- ผู้ประกอบอาชีพ รับจ้าง	- ค่าแรงสูงขึ้นเหมาะสม กับค่าครองชีพ มีการจ้าง งานมากขึ้น
	๔) ครุภัณฑ์ยังมีรายได้ เฉลี่ยต่อปี ต่ำกว่า ๓๐,๐๐๐ บาท	- เพิ่มช่องทางในการ ประกอบอาชีพ	- ประชาชนที่มีรายได้ ต่ำกว่าเกณฑ์ มาตรฐาน	- ไม่มีครัวเรือนที่ตกเกณฑ์ มาตรฐานรายได้